

سؤالات آزمون های استخدامی

بانک سپه - سال ۸۷

مقطع دیپلم

www.IranEstekhdam.ir

احکام و بینش اسلامی

۱. کدام مورد، با نظریه «مادی» دانستن انسان، سازگار نیست؟
 (۱) امید (۲) ظرفیت علمی (۳) توانایی جسمانی (۴) هیچ کدام
۲. منظور از «عالم امر» کدام است؟
 (۱) عالم خلق (۲) عالم شهادت (۳) عالم غیب (۴) عالم ذر
۳. اولین آیاتی که بر پیامبر نازل شده است، در مورد چیست؟
 (۱) عظمت پیامبر اکرم (ص) (۲) دانش و آموختن
 (۳) پیروی نکردن از هوای نفس (۴) تقوا و پرهیزکاری
۴. به فرموده قرآن کریم، کدام یک از موارد زیر، باعث «طغیان و سرکشی» آدمیان می شود؟
 (۱) آزادی (۲) احساس استغنا (۳) اسراف و تبذیر (۴) پیشرفت مادی و فنا
۵. مسلمان باید به اصول دین ... داشته باشد.
 (۱) اطمینان (۲) ایمان (۳) وثوق (۴) یقین
۶. آفرینش با کدام یک از موارد زیر، آغاز شد؟
 (۱) رحمت و محبت (۲) رحمت و مغفرت (۳) عزت و عظمت (۴) سعادت و امنیت
۷. منظور از حجت باطن در روایات، کدام است؟
 (۱) تخیل (۲) عقل (۳) نقل (۴) وجدان
۸. کدام آیه شریفه زیر، «صدقه دادن حضرت علی (ع) در حال رکوع»، دلالت دارد؟
 (۱) ولایت (۲) تیمم (۳) تطهیر (۴) کمال
۹. آیه شریفه «فلینا توباحدیت مثله» بر کدام یک از موارد زیر، دلالت دارد؟
 (۱) محک زدن حدیث با قرآن (۲) مصونیت قرآن
 (۳) تقدس قرآن (۴) تحدی
۱۰. حکم گرفتن جوایز از بانکها چیست؟
 (۱) اشکال دارد
 (۲) اشکال ندارد ولی باید به فرد دیگری بدهد
 (۳) گرفتن جایزه و تصرف در آن اشکال دارد
 (۴) گرفته جایزه و تصرف آن اشکال دارد

۱۱. اگر کسی بابت قبض برق که ۸۰ تومان بود، ۱۰۰ تومان بدهد و باقی مانده را دریافت نکند، آیا دریافت می‌تواند آن را برای خود بردارد؟

(۱) نمی‌تواند و واجب است به صاحبان آن عودت دهد و در صورت عدم امکان دسترسی به صاحبان مجهول المالك است.

(۲) می‌تواند برای خود بردارد و در صورتی که کسی بعدها تقاضا کرد، ضامن است.

(۳) در صورت مجهول المالك بودن مبلغ، می‌تواند برای خودش بردارد.

(۴) می‌تواند با نیت مالکیت آن را بردارد.

۱۲. آیا شرعاً جایز است مسئولین بانک‌ها مقداری از سود سپرده‌های بانکی را به اشخاص اعم از حقیقی و حقوقی ببخشند؟

(۱) اگر آن سودها ملک بانک باشد، اشکال ندارد.

(۲) اگر سودها متعلق به صاحبان سپرده‌ها باشد و از اکثر آنها اجازه بگیرند، بخشش اشکال ندارد.

(۳) اگر آن سودها ملک باشد تابع مقررات بانک است و اگر مال سپرده‌گذاران باشد حق تصرف برای آنان است.

(۴) چون مقررات بانک بر اساس نظر مسئولین است، بخشش سودها اشکال ندارد و در صورتی که سودها متعلق به سرمایه‌گذاران باشد، بخشش جایز نیست.

۱۳. در صورتی که مقداری از اموال بیت‌المال در نزد کسی باشد، برای بری‌ء‌الذمه شدن حکم چیست؟

(۱) می‌تواند به دستگاه مربوط یا خزانه عمومی تحویل دهد

(۲) در صورت امکان به دستگاه مربوط و گرنه به خزانه عمومی دولت تحویل دهد.

(۳) آن را به دستگاهی که مربوط به آن است تحویل دهد و تحویل به خزانه براءت ذمه ایجاد نمی‌کند.

(۴) حتماً باید به دستگاه مربوط تحویل دهد، اگر تا یک سال نتوانست و در صورت ترس از بین رفتن اموال، به خزانه عمومی تحویل دهد.

۱۴. کدام مورد جزء موارد استثنای حکم حرمت ریا است؟

(۱) ریای بین پدر و فرزند

(۲) ریای بین زن و شوهر

(۳) ریایی که مسلمان از کافر غیر می‌گیرد

(۴) همه موارد

۱۵. کسی که بدهکار است و مالی هم دارد که زکاتش واجب شده، اگر بمیرد ورثه کدامیک را باید اول پرداخت کنند؟

(۱) زکات

(۲) مال بدهکار

(۳) هر دو به شکل مساوی

(۴) باید به فرد محتاج‌تر پرداخت شود

کامپیوتر

۱۶. کدام یک از موارد زیر، برای راه اندازی مجدد کامپیوتر به کار می‌رود؟
 (۱) Log off (۲) reset (۳) shut down (۴) Hibernate
۱۷. اگر بخواهیم یک فایل را بدون فرستادن به سطل زباله (Recycle bin) از بین ببریم، از چه فرمانی استفاده می‌کنیم؟
 (۱) Delet (۲) Alt+Delet (۳) Ctrl+Delet (۴) Shift+Delet
۱۸. فرمان کپی کردن یک فایل، کدام است؟
 (۱) Ctrl+X (۲) Ctrl+C (۳) CTRL+V (۴) Ctrl+S
۱۹. کدام یک از انواع فایل‌های تصویری زیر، حجم بیشتری در حافظه اشغال می‌کند؟
 (۱) jpg (۲) gif (۳) bmp (۴) dat
۲۰. کدام یک از کلیدهای میانبر زیر، برای جا به جا کردن یک پنجره بدون استفاده از ماوس به کار می‌رود؟
 (۱) Alt+Space (۲) Ctrl+Tab (۳) shift+Space (۴) Shift+Tab
۲۱. در کدام یک از بخش‌های ویندوز، می‌توان یک برنامه را از حالت نصب خارج کرد؟
 (۱) system (۲) start up (۳) Contro panel (۴) Utility manager
۲۲. تنظیمات مربوط به دیدن فایل‌های مخفی، در کدام یک از بخش‌های زیر قرار دارد؟
 (۱) folder option (۲) folder properties (۳) file option (۴) file properties
۲۳. کدام یک از کلیدهای میانبر زیر، برای رفتن از یک پنجره به پنجره دیگر، مورد استفاده قرار می‌گیرد؟
 (۱) Tab (۲) Ctrl+Tab (۳) Shift+Tab (۴) Alt+Tab
۲۴. کدامیک از موارد زیر درباره فایل‌هایی که دارای صفت فقط خواندنی هستند، صحیح است؟
 (۱) قابل تغییر هستند (۲) قابل حذف هستند
 (۳) در راه اندازی و عملکرد سیستم نقش دارند (۴) معمولاً به صورت مخفی هستند
۲۵. کدام یک از کلیدهای زیر، برای نمایش تمام صفحه مرور گر IE به کار می‌رود؟
 (۱) F8 (۲) f9 (۳) f10 (۴) f11
۲۶. تنظیمات مربوط به نمایش یا عدم نمایش تصاویر در مرور گر IE، در کدامیک از Internet option قرار دارد؟
 (۱) General (۲) Security (۳) Programs (۴) Advance

۲۷. برای تغییر متن صفحات web، به کدام بخش باید مراجعه کرد؟

- (۱) File (۲) Edit (۳) View (۴) Tools

۲۸. به منظور ذخیره کردن یک فایل از یک آدرس در یک صفحه web، از کدام یک از موارد زیر باید استفاده کرد؟

- (۱) Save target as (۲) Save as (۳) Copy (۴) Add to favorites

۲۹. اگر بخواهیم ۲ کلید واژه را به طور همزمان به وسیله یک موتور جستجو، جستجو کنیم، از کدام بین واژه‌ها باید استفاده کرد؟

- (۱) . (۲) - (۳) + (۴) &

۳۰. در یک صفحه web، کاربرد کادر محاوره ای History، نمایش کدام یک از موارد زیر است؟

- (۱) سابقه ای از آدرس‌های مراجعه شده
(۲) سابقه ای از آدرس‌های مورد علاقه کاربر
(۳) سابقه ای از زمان‌های اتصال کاربر به اینترنت
(۴) یک تاریخچه از فایل‌های تحت web ذخیره شده

ریاضی و آمار

۳۱. دامنه تابع $f(x) = \frac{1}{\sqrt{x-|x|}}$ کدام یک از موارد زیر می باشد؟

- (۱) $R - \{0\}$ (۲) R^+ (۳) $R - N$ (۴) \emptyset

۳۲. تابع $y = 2 - e^{-5x}$ در کدام فاصله، صعودی است؟

- (۱) به ازای همه مقادیر R صعودی است (۲) $x > -2$
(۳) $x > 0$ (۴) $x > 2$

۳۳. تمام خط‌های عمود بر منحنی $x^2 + y^2 + 4y = 5$ از یک نقطه ثابت عبور می‌کنند مختصات نقطه کدام است؟

- (۱) $(0, -2)$ (۲) $(1, 2)$ (۳) $(0, 2)$ (۴) $(1, -2)$

۳۴. به ازای چه مقداری از m ، خط $y=4x$ بر منحنی $y = \frac{2mx-1}{x}$ مماس می باشد.

- (۱) ∓ 4 (۲) ∓ 2 (۳) ∓ 1 (۴) $\mp \frac{1}{2}$

۳۵. اگر $\lim_{x \rightarrow 1} \frac{(x+1)}{(2x^2+ax+b)}$ باشد، آنگاه $a + b$ کدام است؟

- (۱) ۸ (۲) ۲ (۳) -۲ (۴) -۶

۳۶. کدام یک از توابع زیر، نسبت به مبدأ متقارن نمی‌باشد؟

- (۱) $xy = 1$ (۲) $y = (x - 1)^3$ (۳) $y = \sin x$ (۴) $y = x^3$

۳۷. حاصل انتگرال $\int \frac{x^2}{x^2+1} dx$ برابر است با:

- (۱) $x - \arctan(x) + c$ (۲) $x + 2\arctan(x) + c$
(۳) $\tan(x) - x + c$ (۴) $x - \tan(x) + c$

۳۸. حاصل انتگرال $\int_0^{\frac{\pi}{2}} P \sin(x) - \cos(x) p dx$ کدام است؟

- (۱) -2 (۲) $\sqrt{2} - 2$ (۳) 2 (۴) $2 - \sqrt{2}$

۳۹. با حروف کلمه «بانک سپه» چند کلمه ۴ حرفی (بدون توجه به معنی کلمه ساخته شده) می‌توان ساخت؟

- (۱) ۳۵ (۲) ۲۸۰ (۳) ۲۱۰ (۴) ۷۰

۴۰. میانگین ۱۰ عدد، ۱۵ می‌باشد. اگر به هر عدد ۴ واحد اضافه کنیم و حاصل را در ۲ ضرب کنیم، آنگاه میانگین کدام است؟

- (۱) ۳۸ (۲) ۳۶ (۳) ۳۴ (۴) ۲۸

۴۱. در سری داده‌های روبه‌رو، میانه کدام است؟

۲۰ و ۱۶ و ۱۰ و ۹ و ۵ و ۳ و ۷ و ۲ و ۱۸

- (۱) ۵ (۲) ۷ (۳) ۹ (۴) ۱۰

۴۲. چرا از دامنه تغییرات، به عنوان مقیاس پراکندگی استفاده نمی‌شود؟

(۱) مقدار آن اغلب بزرگ است.

(۲) با کاهش داده‌ها، مقدار آن کم می‌شود.

(۳) با افزایش داده‌ها، مقدار آن کم می‌شود.

(۴) در محاسبه آن فقط از بزرگترین و کوچکترین داده استفاده می‌شود.

۴۳. در جدول توزیع مقابل، میانگین حسابی کدام است؟

	5	20	5	20

۳۲ (۴)

۲۵ (۳)

۲۳ (۲)

۲۰ (۱)

۴۴. اگر از کیسه ای که شامل ۲۰ مهره سفید و ۳۰ مهره سیاه است، در مهره به تصادف و با جایگذاری انتخاب کنیم، احتمال این که یک مهره سیاه و یک مهره سفید باشد، کدام است؟

$\frac{12}{25}$ (۴)

$\frac{10}{25}$ (۳)

$\frac{11}{25}$ (۲)

$\frac{6}{25}$ (۱)

۴۵. تولیدات دو کارگاه A و B کارخانه ای بر حسب کالا، مرغوب و نامرغوب، مطابق جدول زیر است. محصولی را به تصادف از این کارخانه انتخاب می کنیم اگر بدانیم محصول تولیدی دارای کیفیت مرغوب است، احتمال این که در کارگاه B تولید شده باشد، چقدر است؟

$\frac{4}{5}$ (۴)

$\frac{3}{5}$ (۳)

$\frac{2}{5}$ (۲)

$\frac{1}{5}$ (۱)

	A	B
مرغوب	۰/۳	۰/۲
نامرغوب	۰/۲	۰/۳

زبان انگلیسی

Directions: Read the following three passages and choose the Number of the best answer (1),(2),(3)or (4). Then mark your answer an your answer sheet.

PASSAGE1:

Among other innovation that have contributed to the growth e-commerce are electronic directories and search engines for finding information on the web ; software agents ,that act autonomously to locate goods and services ;and digital authentication hat vouch for identities over the Internet .These intermediary services facilitate the goods (actually delivering the goods in the case of information), the provision of such as banking , ticket reservation , and stock market transactions, and even the of remote education and entertainment .Electronic auction and reverse markets ?buyer elicits offers from many sellers) are another growing component of ?.From its founding in 1995 ,the would's largest online open auction site ,eBay Inc grew to more than 42 million members at the start of the 21st century.

46. What does the passage mainly discuss?
- 1) the-components of e- commerce.
 - 2) some innovations enhancing the spread of e- commerce.
 - 3) The rise and fall of e- commerce in the light of innovations made in the current world.
 - 4) THE relationship between development in one field of study and their indirect effect on e growth of economy.
47. Which of following is used to finish evidence about the identity of those with whom one want to do business?
- 1) Software agents
 - 2) Electronic directors
 - 3) Intermediary Services
 - 4) Digital authentication services
48. The word "facilitate" in line 4 is closet in meaning to
- 1) promote 2) preserve 3) embrace 4) evolve
49. According to the passage ,the intermediary services mentioned in the passage may help do all of the following EXCEPT.....
- 1) booking tickets
 - 2) dealing in the market
 - 3) getting banking services done
 - 4) gaining admission to overseas colleges" in
50. The word "elicit in line 8 is closest in meaning to.....
- 1) accepts 2) evaluate 3) manages 4) secures
51. the word its in line 9 refers to.....
- 1) The worlds largest online open auction site
 - 2) electronic auctions and reverse markets.
 - 3) e-commerce.
 - 4) component

Passage 2:

A bank must always have cash balances on in order to pay its depositors upon demand or when the amounts credited to them become due. It must also keep a proportion of its assets in forms that can readily into cash. Only in this way can confidence in the banking system be maintained .provided it honors its

promises(e.g.; to provide cash in exchange for deposit balances)a bank can create credit for use by its customers by issuing additional notes or by making new loans ,which in their turn become new deposits. the amount of credit it extends may considerably exceed the sums available to it in cash. But a bank is able to do this only as long as the public believes the bank can and will honor its obligations, which are then accepted at face value and circulate as money, so long as they remain outstanding ,these promises or obligations constitute claims against that bank and can be transferred by means of checks or other negotiable instruments from one party to another.

52. According to the passage ,a bank should have cash balances so that it.....

- 1) can create credit for use by its customers by issuing notes.
- 2) would have the power to pay money to its depositors upon demand.
- 3) can give loans to those who have enough credit
- 4) Will not have all its money in the form of assets.

53. the word "honors" in line 4 is closest in meaning to.....

- 1) respects
- 2) holds
- 3) fulfills
- 4) expects

54. which of the answer choices below is the best restatement of the information conveyed in the underlined sentence in the passage?

The amount of credit it extends may considerably exceed the sums available to it in cash.

- 1) the money a bank gives to entities can go beyond its cash reserves.
- 2) the amount of money a bank give to others as credit should equal its cash reserves.
- 3) a bank is expected to put aside enough cash to pay As credit to those who may demand it.
- 4) without having cash greater in amount than the planned to be extended to other entities a bank is likely to lose its credibility.

55. which of the following is a negotiable?

- 1) Obligation
- 2) Face value
- 3) Check
- 4) Loan

56. what is the tone of the passage?

- 1) Historic
- 2) Sarcastic
- 3) Subjective
- 4) Informational

PASSAGE 3:

Around the turn of the century the Swedish economist Knut Wicksell contributed greatly to the understand of the function of the rate of interest in the mechanism determining income and price-level movement. Assuming an economy initially in full-employment equilibrium, Wicksell analyzed the various ways in which the system might depart from that position because of discrepancies between the prevailing market rate of interest and what he termed the natural rate

The latter rate ,hypothetical rather than directly observable, may be thought of as the interest rate level that would have to prevail for the system to remain at full employment with stable prices .In illustrating the use made of this concept ,one should distinguish between process initiated by "real" disturbances (the first two examples below initiated by 'monetary" disturbances(the third example).

57. The Passage is mainly concerned with the function description of.....
 - 1) price
 - 2) income
 - 3) rate of interest
 - 4) full-employment equilibrium
58. The Word 'discrepancies ' in line 5 is closest meaning to.....
 - 1) nuances
 - 2) incongruities
 - 3) anomalies
 - 4) affiliations
59. Which of the following is TRUE about the natural rate as it is discussed in the passage?
 - 1) it is observable
 - 2) it is hypothetical
 - 3) it is The same as the market rate
 - 4) it Would have to prevail in order for a system to remain at full employment with stable pieces.
60. what does the paragraph following this passage most probably discuss?
 - 1) A counterargument is presented
 - 2) The Concept introduced in the passage is illustrated some example.
 - 3) Life Experiences causing knut wicksell to offer his argument are alluded to.
 - 4) The Situation in which the model initiated by knut wicksell does not apply are delineated.

استعداد

راهنمایی: در این بخش، دو متن به طور مجزا آمده است. هر متن را به دقت بخوانید و به سؤالات مربوط به آن پاسخ دهید.

در هنگامی منصفانه پیرامون بانکداری جاری در کشور، نه می‌توان به صورت افراطی اظهار کرد: بانکداری اسلامی در نظام بانکی کشور وجود ندارد و نه با ذوق‌زدگی می‌توان گفت که آنچه در نظام اجرا می‌شود دقیقاً همان چیزی است که بانکداری اسلامی در نظر دارد. واقعیت این است که نظام بانکداری هنوز در میانه راه قرار دارد. به این معنا که قوانین بانکداری کشور به لحاظ فقهی و شرعی با اشکال مواجه نیستند، زیرا در زمان تصویب قوانین بانکداری اسلامی هم شورای نگهبان انطباق این قوانین با شرع مقدس کرد و هم مراجع آن زمان این قوانین را تأیید کردند. البته این به معنای آن نیست که بهتر از این نمی‌شود قوانین را وضع کرد، بلکه باید توجه داشت که همواره امکان ایجاد وضعیت مطلوب‌تر وجود دارد و می‌توان با مطالعه مجدد و بازنگری، از عقود دیگری در قانون بانکداری بدون ربا استفاده کرد که بیش از این به هر دلیل، قانونگذاران به آن توجه نداشته‌اند. نه عنوان مثال در خصوص سپرده‌ها می‌توان نظامی را طراحی کرد که سود معین برای آن در نظر گرفته شود و به این وسیله وجوه کسانی را که به دنبال سود معین از بانک هستند، جذب کرد. کما اینکه می‌توان از سپرده‌هایی استفاده کرد که بر اساس وکالت طراحی شده‌اند تا منبع سپرده‌گذاران در طرح‌های خاص به کار گرفته شوند و سود آن پروژه‌ها پس از کسر حق‌الوکاله به سپرده‌گذاران پرداخت شود. این نوع سپرده‌ها برای افرادی که خطرپذیرند و حاضرند در سود فعالیت‌های خاص اقتصادی مشارکت کنند، جذاب است.

از منظر اعطای تسهیلات نیز می‌توان از عقود چون استصناع، قرار داد سلب و یا خرید و فروش آن استفاده کرد. بنابراین در حوزه قانون می‌توان قراردادهای و عقود اسلامی را یافت که با عملیات بانکی تناسب دارد، ولی در حال حاضر در قانون بانکداری اسلامی ما لحاظ نشده است از زاویه آیین نامه‌ها نیز هنوز در نظام بانکداری کشور خلأهای زیادی وجود دارد در واقع تنگ نظری‌هایی در تنظیم آیین نامه‌هاست. به طور مثال، عقد فروش اقساطی می‌تواند خیلی گسترده‌تر از وضعیت حاضر آن در آیین نامه‌ها مطرح شود. پیرامون عقد جعاله نیز می‌توان گسترده‌تر از آنچه در آیین نامه‌ها آمده، عمل کرد. به طور مثال، هزینه‌های استفاده از خدمات مراکز آموزشی مانند دانشگاه آزاد، مراکز درمان همانند بیمارستان‌ها، مراکز خدمات رفاهی و تفریحی همانند شرکت‌هایی که در زمینه جهانگردی فعالیت می‌کنند با استفاده از جعاله مشمول دریافت خدمات بانکی است. البته؛ آیین نامه‌ای که برای جعاله داده شده تنگ‌نظرانه است و به همین دلیل، بسیاری گمان می‌کنند. از جعاله باید تنها در تعمیر مسکن استفاده کرد. از این رو لازم است آیین نامه برخی از عقود مورد بازنگری مجدد قرار گیرد و با توجه به نیازهای امروز جامعه بازنویسی شود.

شیوه اعطای تسهیلات نیز از جمله مواردی است که باید مورد بازنگری قرار گیرد. در بانکهای کشور تنها اعطای تسهیلات عادی انجام می‌شود و این در حالی است که در بانکداری امروز دنیا، شیوه اعطای تسهیلات عادی در حال منسوخ شدن است و اغلب بانکها به روش اعطای تسهیلات از طریق اعتبار در حساب جاری روی آوردند که از سرعت عمل بالایی برخوردار است، اما اعتبار در حساب جاری در بانکداری ایران به تازگی در حال مطرح شدن است و کارت‌های اعتباری هنوز در صف شورای پول و اعتبار قرار دارند.

با توجه به موارد ذکر شده، در زمینه های قانون، آیین نامه‌ها و دستورالعمل های اجرایی و روش‌های اعطای تسهیلات و ارائه خدمات باید بازنگری کرد تا از وضعیت میانه ای که بر محقق کردن نظام بانکداری اسلامی حاکم است خارج شویم و با گام‌های بلند به اهداف نهایی بانکداری اسلامی نایل آییم.

۶۱. هدف اصلی متن، بررسی کدامیک از موارد زیر است؟

- (۱) مبانی بانکداری اسلامی
- (۲) چگونگی اعطای تسهیلات
- (۳) راهکار های نزدیکی با بانکداری اسلامی
- (۴) نگاه منصفانه به بانکداری

۶۲. نمونه «جعاله» بیانگر چیست؟

- (۱) ضرورت عقود اسلامی
- (۲) تأثیر این قرارداد بر تغییر مسکن
- (۳) فقدان آیین نامه برای عقود اسلامی
- (۴) سود تغییر ماهیت یکی از قراردادهای اسلامی

۶۳. نگرش نویسنده نسبت به وضعیت بانکداری جاری در کشور کدام است؟

- (۱) امیدوارانه
- (۲) شدیداً جانب‌دارانه
- (۳) شدیداً نقادانه
- (۴) مأیوسانه

۶۴. کدامیک از موارد زیر، از محدودیت‌های بانکداری کنونی به شمار می‌رود؟

- (۱) خطر پذیری زیاد قراردادها
- (۲) در نظر نگرفتن برخی از عقود
- (۳) نگاه به بانکداری از منظر محدود تسهیلات
- (۴) آیین نامه های جعلی در مورد برخی قراردادها

۶۵. همه موارد زیر، مبتنی بر متن است، به جز:

- (۱) به نکات شرعی در بانکداری اسلامی توجه شده است.
- (۲) از نظر شرعی، امکان تعیین سود ثابت امکان پذیر است.
- (۳) عقود اسلامی به مستلزم بازنگری در نیازهای جامعه است.
- (۴) کارت‌های اعتباری برای بررسی در شورای پول و اعتبار در نظر گرفته شده‌اند.

آگهی‌های تجاری یعنی در اختیار قرار دادن گوش شنوای مخاطبان تا آنان پیام‌های بازرگانی را بشنوند و به دنبال آن از آن مکان تجاری با هدف دستیابی به آن محصول یا خدمت تبلیغ شده خرید کنند. هر تبلیغ بانکی، چه رادیویی و چه تلویزیونی، باید برش داشته باشد و خود را در بین تبلیغات دیگر جای دهد. سپس باید ارتباط خود را با مخاطب برقرار سازد. در عین حال، تبلیغ کند خدمات بانکی باید به نحو موفق و درستی آن را معرفی کند این باشد که در بین ازدحام و شلوغی به فکر انسان‌ها نفوذ کرده و برای عرضه پیام تبلیغاتی توجه مخاطب را به خود جلب کند. در غیر این صورت بخت آنکه برقراری ارتباط تأثیر مطلوب خود را بگذارد، اندک است. هرچه تبلیغ توجه بیشتری را به خود معطوف کند، احتمال برقراری ارتباط موثر و یادآوری و ماندگاری آن تبلیغ برای بیشتر خواهد بود. اگر تبلیغ بانکی که از رادیو و تلویزیون پخش می‌شود، به میزان کمی توجه را به خود معطوف کند، در بهترین حالت احتمالاً نا کار آمد و در بدترین حالت بی تأثیر خواهد بود. هدف تبلیغات عبارت است جایگاه و معرفی توانمندی‌های یک بانک و ایجاد روشننگری‌های لازم در مورد شرایط و موقعیت منحصربه‌فرد آن بانک در زمینه ارائه خدمات به مشتریان.

این روزها تبلیغات زیاد و گوناگونی را از بانک‌های مختلف در رادیو و تلویزیون می‌بینیم و می‌شنویم. شرکت‌های مختلف تبلیغی که کار ساخت تیزرهای رادیویی و تلویزیونی را به عهده دارند و تعدادشان نیز بسیار زیاد است: قرارداد ساخت می‌بندند و آن شرکت تبلیغی بر اساس طرحی از طرف خود و یا آن بانک شروع به تبلیغی می‌کند. اما متأسفانه بعضاً به دلیل شناخت ناکافی برخی از افراد (که در آن نظام بانکی مسئول تبلیغات بانک هستند و با یک شرکت تبلیغاتی قرارداد می‌بندد) شاهد تولید تیزرهای ضعیف و بی تأثیر مخاطب هستیم. با توجه به هزینه‌های سنگین ساخت تیزر و پخش آن، در نهایت ضرر کنند، اصلی آن بانک است. نداشتن تخصص، عدم استفاده از تحقیقات در تبلیغات و ناآگاهی از نیازهای مشتریان شبکه بانک توجه به عنصر خلاقیت در تبلیغات استفاده از سوژه‌های تکراری و شخصیت‌های مشابه و یکسان، فضاهای نامناسب، از جمله ضعف‌های تبلیغات بانکی محسوب می‌شود، در ضمن، برخی بانک‌ها تبلیغاتشان به قرعه کشی حساب‌های قرض‌الحسنه معطوف است و کمتر دیده شده است که در مورد خدمات گوناگونشان تبلیغی پخش کنند تعداد و تشابه و تمرکز زیاد بر روی حساب‌های قرض‌الحسنه باعث دلزدگی مخاطبان می‌شود و از سوی دیگر پخش یک تیزر بدون اینکه هیچ گونه تغییر در زمان و طرح آن انجام شود. منجر به سقوط اثرگذاری تیزر تبلیغاتی می‌شود و به عبارتی تبدیل به ضد تبلیغ خواهد شد. تبلیغات ضعیف ممکن است چنان ضربه ای بزند که در صورت عدم تبلیغ با آن مواجه نخواهید شد". از جان ونامیکر "صاحب فروشگاه‌های بزرگ یک جمله زیبایی نقل شده است با این مضمون که "نیمی از هزینه‌های تبلیغاتی من بی تأثیر است و تلف می‌شود اما نمی‌دانم کدام نیمه "شاید این جمله نغز این روزها در مورد تبلیغات بانک‌ها در ایران مصداق داشته باشد و البته بیشتر از نیمی از هزینه‌ها همانطور که گفته شد، به پخش نفس گیر تیزرهای تلویزیونی و البته کمتر به آنونس‌های رادیویی اختصاص پیدا می‌کند ضمن آنکه با وجود همه این ضعف‌ها طی سال‌های اخیر شاهد تبلیغات مناسب بانک‌ها نیز بوده‌ایم و این به دلیل آن است که بانک‌ها با تحقیق در مورد

بازار و با داشتن علم تبلیغات به سراغ طرح زیبا، موثر و تأثیر گذار و همچنین شرکت حرفه ای تبلیغاتی رفته‌اند و بودجه تبلیغات خود را با علم هزینه کرده‌اند، گاهی اوقات نیز اتفاق افتاده است تعدادی از آگهی‌هایی که امروزه تولید و پخش می‌شوند بیش از آن که به جنبه ترغیبی، اقناعی و متقاعدکننده آن پردازند، به جنبه های نوآوری و خلاقیت در تهیه تیزر می پردازد که به نوعی ممکن است تبلیغی برای آن شرکت سازنده باشد تا تبلیغ خدمات بانک مورد نظر.

۶۶. توجه اصلی متن، به کدامیک از ویژگی‌های بانک‌ها است؟

- (۱) محدودیت در خدمات بانک‌ها
- (۲) نحوه برخورد بانک‌ها با مشتریان
- (۳) ضعف‌های تبلیغاتی بانک‌ها
- (۴) برش بانک‌ها در ارائه خدمات به مشتریان

۶۷. پاراگراف اول عمدتاً به کدام از موارد زیر می‌پردازد؟

- (۱) انواع پیام‌های بازرگانی
- (۲) خصوصیات تبلیغات کارآمد بانکی
- (۳) نقش رادیو و تلویزیون در تبلیغات
- (۴) تأثیر آگهی‌های تجاری بر شنوندگان

۶۸. کدام یک از موارد زیر، از پیشنهاد‌های متن برای تأثیر گذاری بیشتر تبلیغاتی بانکی است؟

- (۱) توجه به جنبه شنیداری تبلیغ
- (۲) استفاده از تیزرهای مختلف در مورد نظام بانکی
- (۳) معرفی خدمات مختلف بانک‌ها
- (۴) استفاده از تیزرها در تبلیغ برای حساب‌های قرض‌الحسنه

۶۹. طبق متن، نوآوری در تبلیغات ...

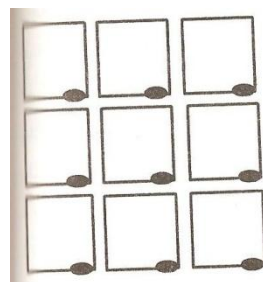
- (۱) جزیی لاینفک از تیزرها است.
- (۲) گاهی از آفت شنوندگان در مورد خدمات بانک‌ها می‌شود.
- (۳) موجب اقناع شنوندگان در مورد خدمات بانک‌ها می‌شود.
- (۴) موید پیشرفته بودن روش‌های تبلیغاتی شرکت‌های تبلیغاتی می‌شود.

۷۰. کدامیک از موارد زیر رامی توان از متن استنباط کرد؟

- (۱) توجه به تبلیغ، معیار تأثیر گذاری آن نیست
- (۲) خلاقیت در تبلیغ، مقدم بر جنبه اقناعی آن است.
- (۳) برش فیلم در مقطع مناسب منجر به تبلیغ کارآمد می‌شود.
- (۴) سخنان میلر حاکی از پیچیدگی در شناخت تأثیر گذاری تبلیغات است.

راهنمایی: متن زیر را به دقت بخوانید و با توجه به آن، به سؤالات ۷۱-۷۵ پاسخ دهید.

رئیس بانک X قرار است ۹ پارتیشن بانک را که طبق شکل مقابل در ۳ سطر و ۳ ستون طراحی شده است، به ۹ متصدی خود به نام ای A، B، C، D، E، F، HG، و ابا رعایت قوانین زیر، اختصاص دهد:



پارتیشن D در یکی از گوشه‌ها قرار دارد.

پارتیشن هیچ کدام از سه نفر A، F، G نمی‌تواند در گوشه قرار گیرد.

پارتیشن‌های هیچ دو نفری از سه نفر C، E و H، در یک ستون مشترک قرار ندارند.

در هر سطر و ستونی که پارتیشن B قرار داشته باشد، پارتیشن هیچ یک از افراد G و I قرار ندارند.

۷۱. کدامیک از موارد زیر، صحیح است؟

الف) پارتیشن‌های A، F، G نمی‌توانند در یک سطر قرار بگیرند.

ب) پارتیشن‌های A، F و G نمی‌توانند در یک ستون قرار بگیرند.

ج) پارتیشن B نمی‌تواند در سطر و ستون دوم (پارتیشن مرکزی) قرار بگیرد.

۱) فقط الف ۲) فقط الف و ب ۳) فقط ب و ج ۴) همه موارد

۷۲. اگر پارتیشن‌های A، G، H در یک ستون و پارتیشن‌های F، G در یک سطر قرار داشته باشند، پارتیشن چه

کسی در سطر و ستون دوم (پارتیشن مرکزی) قرار می‌گیرد؟

۱) G ۲) F ۳) B ۴) A

۷۳. اگر پارتیشن D، G، H در یک ستون قرار داشته باشد، پارتیشن‌های کدام افراد زیر، نمی‌توانند همزمان در

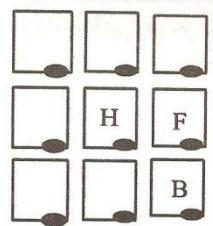
گوشه قرار بگیرند؟

۱) E, C ۲) E, B ۳) H, B ۴) C, H

۷۴. پارتیشن‌های کدام سه نفر زیر، می‌توانند تشکیل دهنده سه پارتیشن سطر دوم باشند؟

۱) H, E, C ۲) I, E, A ۳) E, C, B ۴) H, C, B

۷۵. اگر محل قرار گرفتن B، F و H، طبق شکل روبرو مشخص شده باشد، محل قرار گرفتن چند نفر از افراد باقی مانده رامی توان مشخص کرد؟



- (۱) چهار نفر (۲) فقط یک نفر (۳) همه افراد (۴) هیچ کدام از افراد

راهنمایی: متن زیر را به دقت بخوانید و بر اساس آن به سؤالات ۷۶ تا ۸۰ پاسخ دهید.

پنج تیم دانشجویی از پنج دانشگاه کشور به اسامی A، B، C، S و E در مسابقه سالانه رباتیک دانشگاه‌های کشور که در شش بخش مختلف برگزار می‌شود، شرکت کردند. نتایج این مسابقه در تمام شش بخش به شرح زیر است:

تیم A یا اول است یا آخر

تیم E یا اول است یا آخر

تیم B همیشه جلوتر از تیم C قرار گرفته است.

همه تیم‌ها در همه بخش‌های مسابقه شرکت کردند و در هیچ بخشی از مسابقه، نتیجه مساوی به دست نیامد

در هر یک از بخش‌های مسابقه، به تیم اول، ده امتیاز به تیم دوم، هشت امتیاز؛ به تیم سوم، شش امتیاز، به تیم چهارم، چهار امتیاز و به تیم پنجم، دو امتیاز اختصاص داده شد.

۷۶. اگر در بخش اول، تیم E با کسب دو رتبه بالاتر از تیم C، مقام اول را کسب نموده باشد، همه موارد زیر درباره این بخش، درست خواهد بود، به جزء:

(۱) تیم B جلوتر از تیم D است.

(۲) تیم B شش امتیاز کسب نموده است.

(۳) تیم B نسبت به تیم A دو رتبه بالاتر است.

(۴) تیم D مقام چهارم را در این مسابقه کسب نموده است.

۷۷. اگر تیم D در بخش سوم مسابقه رتبه سوم را کسب کرده باشد، کدامیک از موارد زیر، در باره این بخش از مسابقه لزوماً درست نیست؟

(۱) میانگین امتیازهای A و E برابر ۶ است.

(۲) امتیازات A و E روی هم به اندازه مجموع امتیازات B و C است.

۳) امتیازهای B و D روی هم از مجموع امتیازات B و C کمتر است.

۴) امتیازهای A و C روی هم از مجموع امتیازات B و D کمتر است.

۷۸. اگر کل امتیازهای تیم E در شش بخش مسابقه ۳۶ باشد، کدامیک از موارد درباره کل امتیازات تیم‌های دیگر، لزوماً درست است؟

- (۱) برابر ۳۶ (۲) B بیشتر از ۳۶ (۳) C بیشتر از ۳۶ (۴) D کمتر از ۳۶

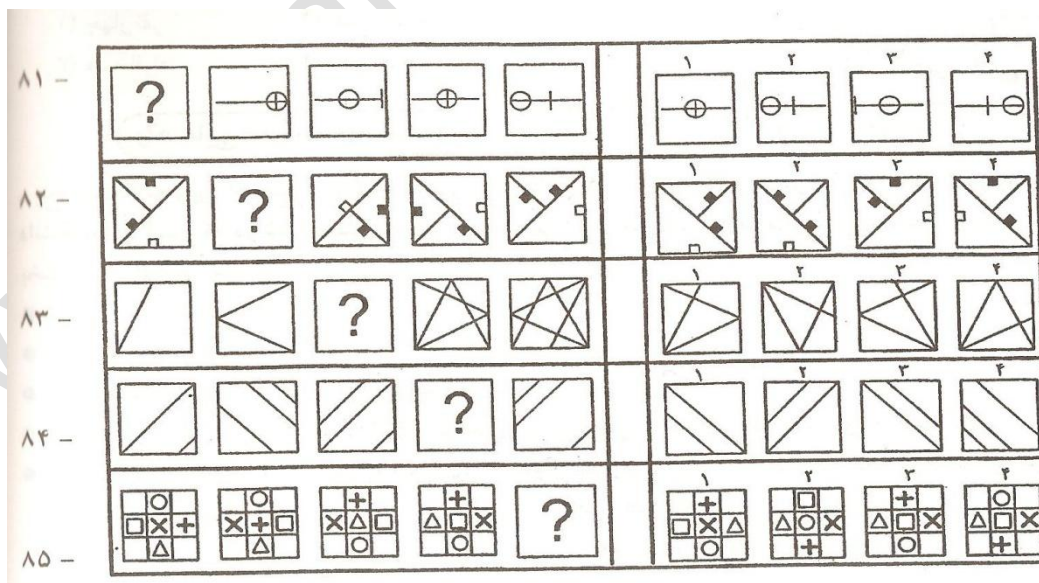
۷۹. اگر تیم D فقط در دو بخش از مسابقه مقام دوم را کسب کند، حداقل امتیازی که تیم B در کل مساوی می‌تواند به دست آورد، کدام است؟

- (۱) ۳۲ (۲) ۳۸ (۳) ۴۰ (۴) ۴۴

۸۰. اگر در بخش آخر مسابقه، تیمی از دانشگاه F وارد مسابقه شود و در همین بخش در رتبه ای بدتر (پایین‌تر) از رتبه تیم‌های C, D قرار بگیرد کدامیک از موارد زیر درباره رتبه تیم‌ها در این بخش از مسابقه لزوماً درست است؟

- (۱) A در رتبه ای بهتر از F قرار گرفته است
(۲) B در رتبه دوم قرار گرفته است
(۳) E یا اول یا پنجم شده است
(۴) F در رتبه پنجم قرار گرفته است.

راهنمایی: در هر یک از سؤال‌های ۸۱ تا ۸۵، ارتباط خاصی بین اشکال (از چپ به راست) وجود دارد که یکی از اشکال حذف و به جای آن علامت سؤال قرار داده شده است. شماره گزینه‌ای که اگر جای علامت سؤال قرار بگیرد، این ارتباط حفظ می‌شود، را انتخاب نموده و در پاسخنامه علامت بزنید.



راهنمایی: در هر یک از سؤال‌های ۸۶ تا ۹۰ دو الگو ارائه شده که اگر الگوی سمت چپ را از خط چین‌های مشخص شده، طوری تا کنیم که طرح‌های روی وجوه رویت باشند (نه به صورتی که داخل مکعب قرار دارند). مکعب سمت

راست که فقط دو وجه آن در اینجا مشخص شده است، به دست می‌آید. کدامیک از موارد سمت راست (۱ تا ۴) نشان دهنه طرح به کف (قسمتی که با سطح مشخص شده، در تماس است) می‌باشد؟

۸۶ -		<div>۱</div> <div>۲</div> <div>۳</div> <div>۴</div>
۸۷ -		<div>۱</div> <div>۲</div> <div>۳</div> <div>۴</div>
۸۸ -		<div>۱</div> <div>۲</div> <div>۳</div> <div>۴</div>
۸۹ -		<div>۱</div> <div>۲</div> <div>۳</div> <div>۴</div>
۹۰ -		<div>۱</div> <div>۲</div> <div>۳</div> <div>۴</div>

شماره سؤال	گزینه صحیح
۶۹	۴
۷۰	۲
۷۱	۳
۷۲	۱
۷۳	۱
۷۴	۲
۷۵	۳
۷۶	۲
۷۷	۴
۷۸	۱
۷۹	۳
۸۰	۲
۸۱	۱
۸۲	۱
۸۳	۲
۸۴	۳
۸۵	۲
۸۶	۳
۸۷	۲
۸۸	۱
۸۹	۳
۹۰	۲

شماره سؤال	گزینه صحیح
۳۵	۳
۳۶	۲
۳۷	۴
۳۸	-
۳۹	-
۴۰	۱
۴۱	۳
۴۲	۴
۴۳	۲
۴۴	۴
۴۵	۱
۴۶	۲
۴۷	۴
۴۸	۱
۴۹	۳
۵۰	۱
۵۱	۱
۵۲	۲
۵۳	۳
۵۴	۱
۵۵	۳
۵۶	۴
۵۷	۳
۵۸	۱
۵۹	۳
۶۰	۱
۶۱	۱
۶۲	۴
۶۳	۳
۶۴	۲
۶۵	۲
۶۶	۳
۶۷	۲
۶۸	۳

شماره سؤال	گزینه صحیح
۱	۱
۲	۳
۳	۲
۴	۲
۵	۴
۶	۳
۷	۲
۸	۱
۹	۴
۱۰	۴
۱۱	۱
۱۲	۳
۱۳	۲
۱۴	۴
۱۵	۱
۱۶	۲
۱۷	۴
۱۸	۲
۱۹	۳
۲۰	۱
۲۱	۳
۲۲	۱
۲۳	۴
۲۴	۲
۲۵	۴
۲۶	۴
۲۷	۳
۲۸	۲
۲۹	۴
۳۰	۱
۳۱	۴
۳۲	۱
۳۳	۱
۳۴	۲

سؤالات آزمون های استخدامی

بانک سپه - سال ۸۷

مقطع کارشناسی و بالاتر

www.IranEstekhdam.ir

احکام و بینش اسلامی

۱. روش تنزیهی قرآن، دلالت بر کدام یک از موارد زیر دارد؟
 - (۱) شناخت پذیری ذات الهی
 - (۲) شناخت پذیری صفات الهی
 - (۳) شناخت ناپذیری ذات الهی
 - (۴) الهیات و علوم زیستی
۲. حدیث شریف «إذا التبست علیکم الفتن کقطع اللیل المظلم فعلیکم القرآن» بر کدام یک از موارد زیر، دلالت دارد؟
 - (۱) اعجاز قرآن
 - (۲) تحدی قرآن
 - (۳) تقدس قرآن
 - (۴) مصونیت قرآن از تحریف
۳. رویارویی «علم و دین» در حقیقت درگیری بین چه اموری بوده است؟
 - (۱) الهیات و علم تجربی
 - (۲) متافیزیک و علوم انسانی
 - (۳) متافیزیک و معرفت انسانی
 - (۴) الهیات و علوم زیستی
۴. اصطلاح «اخباری‌ها» را شیعیان به چه کسانی اطلاق می‌کنند؟
 - (۱) اهل حدیث از اهل تسنن
 - (۲) اشاعره
 - (۳) بعضی شیعیان که قابل به دخالت عقل در قلمرو دین نبوده‌اند.
 - (۴) معتزله
۵. «زنده شدن مرده» کدام قسم از محال است؟
 - (۱) وقوعی
 - (۲) ذاتی
 - (۳) عادی
 - (۴) عقلی
۶. واژه الگوریتم (Algorithm)، از نام کدام دانشمند بزرگ مسلمان گرفته شده است؟
 - (۱) الجوازجانی
 - (۲) الفاربی
 - (۳) الجرجانی
 - (۴) الخوارزمی
۷. ویژگی قرآن در مقایسه با سایر کتاب‌های آسمانی، کدام است؟
 - (۱) بر همه کتاب‌های آسمانی غالب و مهیمن است.
 - (۲) سند نبوت پیامبر است.
 - (۳) جاودانگی قرآن بیش از جاودانگی سایرین است
 - (۴) همه موارد

۸. جمله «مرده باد آن فلسفه ای که قوانینش با کتاب قرآن و سنت رسول (ص) و ائمه اظهار (ع) مطابقت نداشته باشد» از کیست؟

- (۱) ابوعلی سینا (۲) شیخ اشراق (۳) فارابی (۴) ملاصدرا

۹. همه موارد زیر، به حکمت حرمت ربا از دیدگاه اقتصادی اشاره دارند، به جز:

- (۱) مایه تباهی و هدر رفتن دارایی (۲) به عنوان کاذب‌ترین کارها
(۳) مایه از بین رفتن آبروی افراد (۴) مایه فساد اقتصادی

۱۰. قاعده «ید»، با کدام مورد تناسب دارد؟

- (۱) اجتماعی (۲) اقتصادی (۳) فرهنگی (۴) سیاسی

۱۱. حکم کار کردن کارمند در بانکی که در آن معاملات ربوی و غیر ربوی صورت می‌گیرد، کدام است؟

- (۱) اصل انجام این وظیفه اشکال ندارد هر چند معاملات ربوی را هم منعقد کند.
(۲) اصل انجام این وظیفه اشکال ندارد، ولی اشتغال به معاملات ربوی جایز نیست.
(۳) اصل انجام این وظیفه اشکال دارد، چون احتمال ربوی بودن وجود دارد.
(۴) در صورت یقین به ربوی نبودن، اشتغال مجاز است.

۱۲. حکم معامله چک و سفته مدت دار به صورت نقدی به کمتر از مبلغ آن، کدام است؟

- (۱) مطلقاً جایز است.
(۲) مطلقاً جایز نیست.
(۳) فروش به کمتر، از طلبکار به شخص ثالث، صحیح است ولی فروش به بدهکار جایز نیست.
(۴) فروش به کمتر، از طلبکار به شخص بدهکار، جایز است ولی به شخص ثالث صحیح نیست.

۱۳. کدام یک از موارد زیر، در باره چک صحیح است؟

- (۱) به منزله پول نقد و موجب برائت ذمه است.
(۲) پول نقد است، در صورتی که عرفاً قبض مبلغ محسوب شود.
(۳) به منزله پول نقد نیست و تحقق ادای دین با آن متوقف است به این که عرفاً قبض محسوب شود.
(۴) به منزله پول نقد نیست و در صورتی که عرفاً قبض چک، قبض مبلغ محسوب نشود، کاغذی بیش نیست.

۱۴. آیا صحیح است بانک برای تشویق مردم به سپرده گذاری، به سپرده گذاران وعده دهد که اگر سپرده‌ها ثابت

بماند، از طرف بانک به آنان تسهیلات بانکی اعطا خواهد شد؟

- (۱) به منظور تشویق اشکال ندارد.
(۲) در صورت پذیرش عرف اشکال ندارد.

(۳) اگر بدون قصد تشویق باشد، اشکال ندارد.

(۴) به هر قصدی باشد، اشکال ندارد

۱۵. حق شفعه با کدامیک از عناوین زیر، ارتباط دارد؟

- (۱) غصب (۲) شراکت (۳) امانت (۴) معامله ربوی

آشنایی با مفاهیم پایه کامپیوتر و اینترنت

۱۶. اگر بخواهیم از یک پنجره فعال در محیط ویندوز عکس بگیریم، از کدام یک از گزینه‌های زیر باید استفاده کرد؟

- (۱) PRINT SCREEN (۲) CTRL+PRINT SCREEN
(۳) SHIFT+PRINT SCREEN (۴) ALT+PRINT SCREEN

۱۷. در کدام یک از موارد زیر، اطلاعات از حافظه کامپیوتر به دیسک سخت منتقل می‌گردد؟

- (۱) Hibernate (۲) Standby (۳) Switch User (۴) موارد ۱ و ۲

۱۸. کدام یک از انواع فایل‌های سیستمی زیر، مدیریت بهتری را روی فایل‌ها فراهم می‌سازد؟

- (۱) NTFS (۲) FAT (۳) FAT32 (۴) FAT16

۱۹. کدام یک از موارد زیر، در نامگذاری یک فایل یا پوشه، صحیح می‌باشد؟

- (۱) سیستم عامل ویندوز در نامگذاری بین حروف کوچک و بزرگ تفاوت قابل می‌شود.
(۲) در سیستم عامل ویندوز محدودیت تعداد کاراکتور برای اسم گذاری وجود ندارد.
(۳) اسم یک فایل یا پوشه می‌تواند با کاراکتور " - " شروع شود.
(۴) اسم یک فایل یا پوشه نمی‌تواند با یک عدد شروع شود.

۲۰. برنامه‌های کاربردی، توسط کدام یک از گزینه‌های زیر ایجاد می‌گردد؟

- (۱) Debugger - (۲) سیستم عامل (۳) زبان‌های برنامه نویسی (۴) برنامه‌های کمکی

۲۱. در حالت کلی، سرویس دهنده شبکه و سرویس گیرنده شبکه، به ترتیب چه نامیده می‌شوند؟

- (۱) Client, Isp (۲) Client , Server (۳) User Server (۴) User,Isp

۲۲. قسمتی از Desktop که بر روی آن دگمه‌هایی برای برنامه‌های در حال اجرا قرار می‌گیرد؟

- (۱) Taskbar (۲) Quick lunch (۳) Start menu (۴) هیچکدام

۲۳. برای انتخاب غیر متوالی چندین فایل، از کدام یک از کلیدهای زیر به همراه موس باید استفاده کرد؟

- (۱) Ctrl (۲) Shift (۳) Alt (۴) Alt+Shift

۲۴. عبارت Help، Edit و File در کدام یک از بخش‌های یک پنجره، قرار می‌گیرند؟

- (۱) Address bar (۲) Menu bar (۳) Status bar (۴) Toolbar

۲۵. خط آدرس BBC در یک نامه الکترونیکی به چه منظور استفاده می‌گردد؟

(۱) فرستادن نسخه ای از نامه، به طوری که شخصی که در خط آدرس to قرار گرفته است، متوجه نشود.

(۲) فرستادن یک نسخه از نامه به یک لیست از پیش تعیین شده اشخاص.

(۳) فرستادن نسخه ای از نامه به طور همزمان برای چندین شخص مختلف.

(۴) فرستادن نسخه ای از نامه به پوشه Draft

۲۶. کلمه ISP، مخفف کدام یک از موارد زیر می‌باشد؟

(۱) Internet Service Post

(۲) Internet System Provider

(۳) Integerated System Pack

(۴) Internet Services Provider

۲۷. در گفتگوی online از کدام یک از پروتکل‌های زیر، استفاده می‌شود؟

- (۱) FTP (۲) HTTP (۳) NNTP (۴) IRS

۲۸. در Outlook Express، جستجوی یک email بر اساس کدام یک از موارد زیر، امکان پذیر است؟

- (۱) موضوع (۲) فرستنده (۳) اندازه (۴) محتوی نامه

۲۹. فرض کنید یک صفحه web را دیروز مشاهده کرده‌اید، ولی آدرس آن را جایی ثبت نکرده‌اید از موارد زیر،

به شما کمک خواهد کرد که آدرس صفحه را سریع‌تر پیدا کنید؟

- (۱) favorites (۲) options (۳) media (۴) history

۳۰. outlook history، کدام یک از قالب بندی‌های پیام زیر را پشتیبانی می‌کند؟

- (۱) RTF (۲) HTML (۳) Plain text (۴) Ms- Word

ریاضی و آمار

راهنمایی: داوطلبان گرامی، سؤال‌های آزمون ریاضی و آمار در ۳ دسته مجزا داده شده (در سؤال‌های ریاضی و آمار مربوط به رشته حقوق؛ دسته دوم-سؤال‌های ریاضی و آمار رشته‌های حسابداری، بانکداری، مدیریت و اقتصاد؛ دسته

دوم-سؤال‌های ریاضی و آمار رشته‌های مهندسی صنایع، مهندسی کامپیوتر، معماری و ریاضی). بنابراین، توجه داشته فقط به سؤال‌های مرتبط با رشته تحصیلی خود پاسخ دهید.

دسته اول – سؤال‌های ریاضی و آمار مربوط به رشته حقوق:

۳۱. دامنه تابع $f(x) = \sqrt{x - |x|}$ کدام است؟

- (۱) $\{0\}$ (۲) $(-\infty, 0]$ (۳) $[0, +\infty)$ (۴) $(-\infty, +\infty)$

۳۲. مقدار $\lim_{x \rightarrow 2} \frac{x^4 - 16}{4 - x^2}$ کدام است؟

- (۱) ۸ (۲) ۴ (۳) -۴ (۴) -۸

۳۳. اگر $f(x) = |x|$ و $g(x) = -|x|$ باشد، آنگاه، $\log(x)$ کدام یک از موارد زیر است؟

- (۱) $f(x)$ (۲) $g(x)$ (۳) x^2 (۴) صفر

۳۴. اگر $y = x + 1$ باشد، آنگاه برد آن کدام است؟

- (۱) Z (۲) R (۳) $R - \{1\}$ (۴) ضابطه فوق، تابع نیست.

۳۵. مشتق $y = \sin(\sqrt{x})$ کدام است؟

- (۱) $\cos(\sqrt{x})$ (۲) $\frac{-1}{2\sqrt{x}} \cos(\sqrt{x})$ (۳) $\frac{1}{2\sqrt{x}} \sin(\sqrt{x})$ (۴) $\frac{1}{2\sqrt{x}} \cos(\sqrt{x})$

۳۶. اگر اشتراک متمم دو مجموعه A و B تهی باشد، آنگاه کدام یک از موارد زیر، همواره درست است؟

- (۱) مجموعه A تهی است. (۲) مجموعه B تهی است.
(۳) مجموعه A و B تهی است (۴) اجتماع A و B مجموعه مرجع می‌باشد.

۳۷. دستگاه همگن $\begin{bmatrix} 1 & 2 & 1 \\ 2 & 3 & 1 \\ 1 & 1 & k \end{bmatrix} \begin{bmatrix} x \\ y \\ z \end{bmatrix} = \begin{bmatrix} 0 \\ 0 \\ 0 \end{bmatrix}$ به ازای چه مقادیری از k ، بی نهایت جواب دارد؟

- (۱) صفر (۲) ۱ (۳) ۲ (۴) ۳

۳۸. برای رسم نمودار چند ضلعی، به ترتیب مقادیر مربوط به کدام یک از موارد زیر را روی محور X ها و Y ها قرار می‌دهیم؟

- (۱) حدود طبقات، فراوانی مطلق (۲) حدود طبقات، فراوانی تجمعی
(۳) نماینده طبقات، فراوانی مطلق (۴) نماینده طبقات، حدود طبقات

۳۹. اگر در یک سری داده آماری، مقدار میانه برابر ۵۰ و نما (مد) برابر ۴۰ باشد، مقدار تقریبی میانگین این داده‌ها کدام است؟

- (۱) ۶۰ (۲) ۵۵ (۳) ۵۰ (۴) ۳۵

۴۰. از میان ۵ مرد و ۵ زن متقاضی کار برای استخدام در یک بانک، به چند طریق می‌توان گروهی شامل ۳ مرد و ۲ زن را انتخاب کرد؟

- (۱) ۲۰ (۲) ۶۰ (۳) ۱۰۰ (۴) ۲۵۲

۴۱. چند عدد سه رقمی (بدون تکرار ارقام) از ارقام ۶، ۷، ۹، ۴ و ۲ می‌توان استخراج نمود؟

- (۱) ۱۲۵ (۲) ۱۲۰ (۳) ۷۵ (۴) ۶۰

۴۲. اگر $P(A) = \frac{3}{4}$ و $P(B) = \frac{3}{4}$ باشد، کدام صحیح است؟

- (۱) $P(A \cup B) < \frac{3}{4}$ (۲) $P(A \cup B) \leq \frac{3}{4}$ (۳) $P(A \cup B) > \frac{3}{4}$ (۴) $P(A \cup B) \geq \frac{3}{4}$

۴۳. در یک بانک، میانگین حقوق ماهیانه کارکنان مرد ۱۲۰/۰۰۰ تومان، کارکنان زن ۷۰/۰۰۰ و کلیه کارکنان ۱۰/۰۰۰ می‌باشد چند درصد کارکنان زن هستند؟

- (۱) ۴۵ (۲) ۴۰ (۳) ۳۰ (۴) ۲۵

۴۴. اگر میانگین ۲۰ عدد، ۱۵ و انحراف معیار آنها ۳ باشد و به هر عدد ۴ واحد اضافه کنیم و حاصل را در ۳ ضرب کنیم، واریانس برابر چند خواهد بود؟

- (۱) ۹ (۲) ۶۰ (۳) ۸۱ (۴) ۲۷

۴۵. کارخانه‌ای دارای دو محصول A, B می‌باشد. $\frac{1}{4}$ تولیدات این کارخانه از نوع A است. احتمال این که ۳ محصول از ۴ محصول این کارخانه که به تصادف انتخاب شده‌اند، از نوع B باشد چقدر است؟

- (۱) $\frac{36}{64}$ (۲) $\frac{27}{64}$ (۳) $\frac{12}{64}$ (۴) $\frac{9}{64}$

دسته دوم سؤال‌های ریاضی و آمار مربوط به رشته‌های حسابداری، بانکداری،

مدیریت، و اقتصاد:

۴۶. حاصل عبارت $(A - B) \cup (B - A) \cap (A \cap B) \cap (B \cup A)$ کدام است؟

- (۱) $B - A$ (۲) $A - B$ (۳) AB (۴) AB

۴۷. اگر $A = \{x | x \in \mathbb{Z}, (|x| - 1)(|x| - 2) = 0\}$ باشد، آنگاه، (a, m, P) و P و a می‌توانی چند عضو دارد؟

- (۱) ۱۶ (۲) ۸ (۳) ۴ (۴) ۲

۴۸. اگر ماتریس $\begin{bmatrix} 2 & 0 & 0 \\ 3 & 1 & -1 \\ 1 & 0 & 1 \end{bmatrix}$ باشد، مقدار دترمینان $2A$ کدام است؟

- (۱) صفر (۲) ۲ (۳) ۴ (۴) ۱۶

۴۹. اگر $f(x) = x^2(x^4 + 1)(x^6 + 1)(x^8 + 1)$ باشد، آنگاه $f''(0)$ کدام است؟

- (۱) ۱۶ (۲) ۸ (۳) ۲ (۴) ۱

۵۰. مشتق تابع $y = \sum_{k=0}^n \binom{n}{k} x^k$ در نقطه $x=0$ برابر با :

- (۱) صفر (۲) $n!$ (۳) n (۴) $\frac{n(n+1)}{2}$

۵۱. دیفرانسیل کامل $Z = x^2 - xy + y^2$ وقتی x از ۲ به $2/1$ و y از ۱ به $1/2$ تغییر کند، کدام است؟

- (۱) $0/3$ (۲) $0/02$ (۳) $-0/2$ (۴) $-0/03$

۵۲. درجه همگنی تابع $Z = \frac{x+y}{xy+y^2}$ کدام است؟

- (۱) -۱ (۲) صفر (۳) ۱ (۴) بستگی به مقادیر x

۵۳. هرگاه $\int_a^b f(x)dx$ باشد، آنگاه مقدار $\int_{\frac{1}{b}}^{\frac{1}{a}} \frac{1}{x^2} f\left(\frac{1}{x}\right)dx$ چقدر است؟

- (۱) $\frac{c}{b-a}$ (۲) $\frac{c}{2}$ (۳) $\frac{b-a}{c}$ (۴) c

۵۴. در نمودار دایره ای ۶۰ داده آماری، کمائی به اندازه ۳۰ درجه به یک طبقه تعلق دارد فراوانی طبقه کدام است؟

- (۱) ۱۰ (۲) ۸ (۳) ۷ (۴) ۵

۵۵. دستگاه A در اندازه گیری مکرر از شیء واحدی، دارای واریانس $\sigma^2 = 9$ بوده و دستگاه اندازه گیری مکرر

همان شیء دارای واریانس $\sigma^2 = 25$ است. کدام یک از گزینه های زیر صحیح است؟

(۱) دستگاه A دقیق تر است.

(۲) دستگاه B دقیق تر است.

(۳) دستگاه A اندازه گیری های بزرگ تری از دستگاه B بدست می دهد.

(۴) دستگاه B اندازه گیری های بزرگ تری از دستگاه A بدست می دهد.

۵۶. از بین ۱۲ نفر دانشجو، چند گروه حداقل ۱۰ نفره می توان تشکیل داد؟

- (۱) ۵۳ (۲) ۷۹ (۳) ۸۰ (۴) ۱۲۰

۵۷. اگر A و B دو پیشامد تصادفی بوده و $P(\bar{A}) = 0/2$, $P(B) = 0/5$, $P(A \cap \bar{B}) = 0/4$ باشد،

آنگاه مقدار احتمال شرطی $P(B|A \cap \bar{B})$ برابر کدام یک از گزینه های زیر خواهد بود؟

- (۱) $\frac{5}{9}$ (۲) $\frac{4}{9}$ (۳) $\frac{2}{3}$ (۴) $\frac{1}{3}$

۵۸. فرض کنید نسبت مراجعه کنندگان مرد و زن به یک بانک باهم برابر باشند. اگر ۶ درصد مردان و ۴ درصد

زنان برای دریافت حقوق ماهیانه خود به این بانک مراجعه می کنند. احتمال این که یک مراجعه کننده برای دریافت حقوق خود به بانک مراجعه کند، چقدر است؟

- (۱) $0/06$ (۲) $0/05$ (۳) $0/04$ (۴) $0/03$

۵۹. سود یک فروشنده چتر در روزهای بارانی $150/000$ ریال و زیان وی در روزهای آفتابی $20/000$ ریال

می باشد. اگر احتمال ریزش ۳۰ درصد باشد، به طور متوسط، سود مورد انتظار چند ریال است؟

- (۱) $36/500$ (۲) $32/000$ (۳) $16/500$ (۴) $17/000$

۶۰. تابع چگالی احتمال متغیر تصادفی X در دامنه $[1, 2]$ به صورت $f_X(x) = kx^{-2}$ تعریف شده است. مقدار k چقدر است؟

- (۱) -2 (۲) 2 (۳) 3 (۴) $\frac{1}{2}$

دسته سوم سؤال های ریاضی و آمار مربوط به رشته های مهندسی صنایع، مهندسی

کامپیوتر، معماری و ریاضی:

۶۱. حاصل $\lim_{n \rightarrow \infty} \frac{1 + \sqrt[n]{e} + \sqrt[n]{e^2} + \dots + \sqrt[n]{e^{n-1}}}{n}$ برابر است با:

- (۱) $e + 1$ (۲) $e - 1$ (۳) $\frac{e+1}{2}$ (۴) $\frac{e-1}{2}$

۶۲. محل تلاقی خط $x=1$ یا منحنی $y=f(x)$ که در $y' = e^x(x+1)$ صدق می کند و از مبدأ می گذرد، کدام

است؟

- (۱) $2e$ (۲) $e + 1$ (۳) $e - 1$ (۴) e

۶۳. مشتق جهتی تابع $f(x, y, z) = x^2 + y^2 + z^2$ در نقطه $(0, 0, 1)$ و در جهت گرادیان تابع f

چقدر است؟

- (۱) صفر (۲) 1 (۳) 2 (۴) 2

۶۴. با فرض این که $f(x) = \frac{1}{3} \cot g 3x$ باشد حد $\lim_{h \rightarrow 0} \frac{f(\frac{\pi}{9} + 3h) - f(\frac{\pi}{9} - h)}{h}$ کدام است؟

- (۱) $-\frac{16}{3}$ (۲) $\frac{16}{3}$ (۳) $-\frac{4(1+\sqrt{3})}{3}$ (۴) $\frac{4(1+\sqrt{3})}{3}$

۶۵. حاصل $\lim_{x \rightarrow 0} \left(\frac{1}{x \sin x} - \frac{1}{x \tan x} \right)$ کدام است؟
 (۱) صفر (۲) $\frac{1}{2}$ (۳) ۱ (۴) -۱

۶۶. اگر $f(x+2) = 2x$ ، $g(x+1) = 4x^2$ ، آنگاه $f(g(3))$ کدام است؟
 (۱) ۱۴ (۲) ۱۶ (۳) ۲۸ (۴) ۳۲

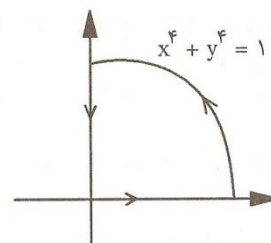
۶۷. فرض کنید D ناحیه به منحنی‌های $y = x^2$ ، $y = 8x^2$ ، $yx = 1$ ، $yx = 2$ باشد، مساحت ناحیه D برابر است با:

(۱) $\ln 2$ (۲) $2 \ln 2$ (۳) $\frac{7}{3} \ln 2$ (۴) $\frac{2}{3} \ln 2$

۶۸. مقدار $\frac{d}{dx} \int_x^{x^2} |t| dt$ کدام است؟

(۱) $2x^3 + x$ (۲) $3x^3 - |x|$ (۳) $2x^3 - x$ (۴) $2x^3 - |x|$

۶۹. فرض کنید C منحنی بسته شکل زیر باشد. در این صورت $\int_C \frac{1}{3} x^3 dy + (x^2 y - y^4) dx$ برابر است با:



(۱) $\frac{5}{4}$ (۲) $\frac{4}{5}$ (۳) $\frac{3}{4}$ (۴) $\frac{4}{3}$

۷۰. احتمال این که شخصی در یک آزمون استخدامی موفق شود، $\frac{1}{4}$ است. احتمال آن که وی برای اولین بار در سومین آزمون استخدامی قبول شود، کدام است؟

(۱) $\frac{1}{64}$ (۲) $\frac{3}{64}$ (۳) $\frac{9}{64}$ (۴) $\frac{27}{64}$

۷۱. سه ماشین A و B و C به ترتیب $\frac{1}{5}$ ، $\frac{1}{3}$ ، و $\frac{1}{2}$ از کل محصولات یک کارخانه را تولید می‌کند درصد معیوب بودن این ماشین‌ها به ترتیب ۳ درصد و ۵ درصد است. یک قلم از محصولات این کارخانه را به تصادف انتخاب می‌کنیم. احتمال معیوب بودن آن چند درصد است؟

(۱) ۷ (۲) ۲ (۳) $\frac{3}{7}$ (۴) $\frac{2}{3}$

۷۲. فرض کنید X دارای توزیع نرمال یا میانگین؟ واریانس ۴ باشد. آزمون فرض $\begin{cases} H_0: \mu = 0 \\ H_1: \mu = 1 \end{cases}$ را در نظر بگیرید. در یک نمونه $n=25$ از X ، اگر ناحیه بحرانی به صورت $\bar{x} > C$ باشد، مقدار C چند باشد تا خطای نوع اول برابر $2/5$ درصد شود؟ ($Z_{0/975} = 1/96$)

(۱) $0/285$ (۲) $0/784$ (۳) $1/96$ (۴) $3/92$

۷۳. اگر متغیر تصادفی X دارای تابع چگالی احتمال به صورت روبرو باشد، $-\infty < x < \infty$ ، $f_x(x) = \frac{A}{1+x^2}$ ، $+\infty$ آنگاه احتمال $P(|x| < 1)$ برابر کدام یک از موارد زیر است؟

(۱) $\frac{1}{2\pi}$ (۲) $\frac{2}{\pi}$ (۳) $\frac{1}{\pi}$ (۴) $\frac{1}{2}$

۷۴. اگر چگالی احتمال X به صورت $f_x(x) = \frac{1}{\sqrt{2\pi}} e^{-\frac{x^2}{2}}$ باشد، تابع چگالی $Y = e^x$ کدام است؟

(۱) $\frac{1}{\sqrt{2\pi y}} e^{-\frac{1}{2}(\ln y)^2}$ (۲) $\frac{1}{\sqrt{2\pi y}} e^{-\frac{1}{2}\ln y}$
(۳) $\frac{1}{\sqrt{2\pi y^2}} e^{-\frac{3}{2}\ln y}$ (۴) $\frac{1}{\sqrt{2\pi}} e^{-\frac{1}{2}(\ln y)^2}$

۷۵. کدام یک از موارد زیر، صحیح است؟

(۱) X و Y مستقلند آنگاه $Cov(x, y) \neq 0$ (۲) X و Y مستقلند آنگاه $Cov(x, y) = 0$
(۳) $Cov(x, y) \neq 0$ آنگاه X و Y مستقلند (۴) $Cov(x, y) = 0$ آنگاه X و Y مستقلند

زبان انگلیسی

Directions: Read the following three passages and chose the number of the best answer (1) ,(2) ,(3) ,or(4).Then mark your answer on your answer sheet.

Passage 1:

Business customers,also known as industrial customers ,purchase produces or services to use production of other produces . Such industries include agriculture ,manufacturing,construction,transportation,and communication,among others . They differ from consumer markets in several respects .Because the customers are organizations.the market tends to have fewer and larger buyers than consumer markets.This often results in closer buyer -seller relationships,because those who operate in a market must depend more significantly on one another for supply and revenue .Business customers also more concentrate: for instance ,in the United States more than half of the country s business buyers are concentrated in only seven states,Demand for business goods is derived demand,which means it is driven

by a demand for consumer goods. Therefore: demand for business goods is more volatile, because variations

In consumer can have a significant impact on business-goods demand. Business markets are also distinctive in that buyers are professional purchasers who are highly skilled in negotiating contracts and maximizing efficiency, In addition, several individuals within the business usually have direct influence on the purchasing process,

76. what is the subject of the passage?

- 1) Business customers.
- 2) Consumer markets.
- 3) The relationship between supply and demand.
- 4) products and services used in the production of other products.

77. The word "other" in line 3 refers to

- 1) products
- 2) markets
- 3) industries
- 4) customers

78. The word "revenue" in line 7 is closest in meaning to.....

- 1) demand
- 2) income
- 3) production
- 4) raw materials

79. According to the passage, all of the following are about business customers EXCEPT that they

- 1) are also referred to as industrial customers.
- 2) are more concentrated than consumer markets.
- 3) work based on the principles of consumer markets
- 4) Buy products and services for use in their own industries.

80. Where in the passage does the author cite an example?

- 1) Line 4
- 2) Line 8
- 3) The first line
- 4) The last two lines

PASSAGE 2:

Another form of early banking activity was the acceptance of deposits. These might derive the deposit of money or valuables for safekeeping or for purposes of transfer to another party or, more straightforwardly, they might represent the deposit of money in a current account. A balance in a current account could also represent the proceeds of a loan that had been granted by the banker, perhaps based on an oral agreement between the parties (recorded in the banker's journal) whereby the customer would be allowed to overdraw his account.

English bankers in particular had by the 17 th century begun to develop a deposite banking business .and the techniques they evolved were to prove influential elsewhere.The London smiths kept money and valuables in safe custody for their customers.In addition, they dealt in bullon and foreign exchange,acquiring and sorting coin for profit,As a means of attracting coin for sorting,they were to pay a rate of interest, and it was largely in way that began to supplant as deposite bankers their great rivals,the "money scriveners " .The letter WERE notaries who had come to specialize in bringing together borrowers and lenders: they also accepted deposits.

81. What does the paragraph before this passage most propably discuss?
- 1) An early banking activity
 - 2) when banks appeared
 - 3) The acceptance of deposits
 - 4) Modern banking
82. The word "process" in line 4 is closet in meaning to.....
- 1) procedures
 - 2) payment
 - 3) money
 - 4) sorts
83. According to paragraph 2, the London goldsmiths did of the following EXCEPT
- 1) buying and selling bullion and foreign exchange,
 - 2) safekeeping of peoples valuable things
 - 3) producing coins for sorting .
 - 4) paying a rate of interest.
84. Which of the following does paragraph 2 state that the London goldsmith replaced?
- 1) Borrowers and lenders
 - 2) Deposite bankers
 - 3) English bankers
 - 4) Money seriveners.
85. The phrase "this way" in line 13 refers to.....
- 1) supplanting as deposit bankers their great rivals.
 - 2) dealing in bullion and exchange.
 - 3) acquiring and sotting coin profit.
 - 4) paying a rate interest.
86. The phrase "the latter" in line 14 refers to.....
- 1) deposite bankers
 - 2) money scriveners.
 - 3) borrowers and lenders

4) deposit bankers and their great rivals.

Passage 3:

The banking business has been revolutionized technology. Deposits and withdrawals are logged into a customers account, which is perhaps stored on a remote computer. Computer generated monthly statements are unlikely to contain any errors unless they arise during manual entry of check amounts. The technology of electronic funds transfer, supported by computer networking, allows the amount of a grocery bill to be immediately deduced from the customers bank account and transferred to that of the grocery store. Similarly, networking allows individuals to obtain cash instantly and almost worldwide by simply stepping up to an automated teller machine (ATM) and providing the proper card personal identification number (popular known as a PIN).

The downside of this technology is the potential for security problems. Intruders can see packets traveling on a network (e.g., being transported via a satellite link) and can perhaps interpret them (if not carefully encrypted) to obtain confidential information on financial transactions. Network access to personal accounts has the potential to let intruders not only see how much money an individual has but also to transfer some of it elsewhere.

87. Paragraph 1 is mainly concerned with
- 1) the growth of computer science.
 - 2) the automated teller machine (ATM)
 - 3) the technology of electronic funds transfer.
 - 4) the favorable effect of a new technology on the banking business.
88. The word "that" in line 6 refers to
- 1) account
 - 2) amount
 - 3) a grocery bill
 - 4) computer networking
89. Where does the author begin to deal with some of the problems involved in the use of computer technology in the banking business?
- 1) The first sentence of paragraph 2
 - 2) The last sentence of paragraph 2
 - 3) The first sentence of paragraph 1
 - 4) The last sentence of paragraph 1
90. The abbreviation "e.g." in line 10 means
- 1) namely
 - 2) specifically

3) for example

4) on the other hand

استعداد

راهنمایی : در این بخش دو متن به طور مجزا آمده است. هر متن را به دقت بخوانید و به سوالات مربوط به آن پاسخ دهید.

- افراد و شرکت‌ها در سبد دارایی‌ها و بدهی‌های خود انواع خطرهای خود اوقات خطر، بیشترین سود را نصیب خود کنند.

بازار ارز تنها بازاری در سطح جهان است که در آن شب و روز و تعطیلی معنا و مفهومی ندارد، زیرا به دلیل جهانی بودن نرخ آن و وجود نوسانات نرخ ارز، در هر لحظه خرید و فروشی صورت می‌گیرد

تقریباً همه نیازهای انسان‌های اولیه در محیط خانوادگی تأمین می‌شد، اما با رشد جوامع و شروع

زندگی اجتماعی، نیاز به استفاده از تولیدات دیگران احساس شد؛ به طوری که افراد، محصولات و تولیدات خود را با محصولات و تولیدات به دست آمده به وسیله دیگران معاوضه می‌کردند. با اختراع پول، این مبادلات، سیری صعودی یافت و مراودت تجاری بین ملل نیز آسان‌تر شد، به طوری که امروزه کمتر کشوری را می‌توان یافت که نیازهای خود را در داخل تأمین کند؛ زیرا به دلیل تنوع منابع طبیعی یا پیشرفت فن آوری، کشورها از قابلیت گوناگونی برای تولید کالاها و ارائه خدمات برخوردار شدند. از این رو رشد و توسعه فزاینده تجارت جهانی و دهه اخیر سبب تغییرات گسترده‌ای در روابط تجاری بین ملل مختلف شده است، به نحوی که شیوه نوین خرید و فروش بین‌المللی جایگزین روش سنتی شده و استفاده از پول بیگانه (ارز) به جزیی لاینفک از این مبادلات تبدیل شده است. به این دلیل کسب درآمدهای ارزی از مهم‌ترین برنامه‌های اقتصادی کشورها به شمار می‌رود. از دیگر واژه‌ها برنامه ریزی برای کسب درآمدهای ارزی مستلزم درک اهمیت ارز در اقتصاد ملی، نحوه تبدیل پذیری پول‌های بیگانه به پول ملی و نقش بانک‌ها در بازار ارز با توجه به ریسک نوسانات نرخ ارز است.

امروزه کسب حداکثر وجوه ارزی ناشی از صادرات کالا و خدمات، از عمده‌ترین سیاست‌های اقتصادی کشورها است؛ زیرا چنانچه کشوری با کمبود ذخایر ارزی مواجه شود، برای تأمین نیازهای وارداتی خود، به ناچار از مجامع کشورها یا بانک‌های بیگانه وام می‌گیرد. این حالت زمانی اتفاق می‌افتد که کشور با کسری تراز ارزی مواجه باشد. در جریان عکس هنگامی که صادرات کالاها، صادرات خدمات و سرمایه‌گذاری خارجی در داخل یک کشور بیشتر از واردات کالا، واردات خدمات و سرمایه‌گذاری در خارج از کشور باشد. کشور مربوطه با مازاد تراز ارزی مواجه خواهد شد. محاسبه مازاد یا کسری تراز از جدول تراز پرداخت‌های کشور به دست می‌آید، این جدول نشان دهنده ارزش سالانه کلیه مبادلات اقتصادی ساکنان یک کشور با بقیه جهان است.

بسیاری از اقتصاددانان، مازاد تجارت، خارجی را موتور رشد اقتصاد کشورها معرفی کرده‌اند، زیرا در صورت رونق تجارت خارجی و حصول مازاد تجاری، زمینه گسترش بازار داخلی، افزایش کارایی، ارتقای سطح کیفیت کالاها و در

نهایت رشد تولید فراهم می‌شود. سپس از طریق گسترش و شکوفایی بخش‌هایی از اقتصاد که کشور در آن مزیت دارد، راه‌های دستیابی به رشد و توسعه اقتصادی فراهم می‌شود. گسترش تجارت خارجی و افزایش صادرات کالاها سبب توسعه زیر ساخت‌های اساسی اقتصاد می‌شود و از طرف دیگر، به سبب افزایش تقاضای محصول و وارد شدن فعالان اقتصادی کشور در بازارهای جهانی، رشد اقتصادی و بهبود کیفیت کالاها خواهد شد. افزایش صادرات از جنبه‌های دیگر نیز سبب افزایش درآمدهای ارزی و به دنبال آن افزایش تقاضا در اقتصاد می‌شود. تأمین تقاضای صادرات، نیازمند عرضه کالا و خدمات است که این امر می‌تواند افزایش سرمایه‌گذاری از طریق جذب سرمایه‌های داخلی و خارجی را به دنبال داشته باشد و زمینه رشد اقتصادی و حداکثر درآمدهای ارزی را فراهم کند.

۹۱. موضوع اصلی این متن چیست؟

- (۱) طبقه‌بندی خطرهای اقتصادی
- (۲) ساز و کار بازار ارز
- (۳) پیامدهای کسری و مازاد تراز ارزی
- (۴) راه‌های صادرات کالاها و خدمات

۹۲. کمبود تراز ارزی کشورها ...

- (۱) با اختراع پول سیر صعودی یافت.
- (۲) مربوط به مبادلات اقتصاد با سایر کشورهاست.
- (۳) به دلیل تلاش شرکت‌ها برای کسب بیشترین سود است.
- (۴) با افزایش جهانی شدن نرخ ارز آن کشورها نسبت مستقیم دارد.

۹۳. از متن، کدام یک از موارد زیر را می‌توان استنباط کرد؟

- (۱) خودکفایی در محصولات اقتصادی ناممکن است
- (۲) استفاده از پول بیگانه به تولید داخلی آسیب می‌رساند.
- (۳) سرمایه‌گذاری خارجی عامل اصلی در ایجاد مازاد تراز ارزی است.
- (۴) همه ساکنان یک کشور باید با جهان ارتباط اقتصادی برقرار کنند.

۹۴. طبق متن، افزایش حجم صادرات ...

- (۱) روش سنتی برای کسب درآمد است.
- (۲) نیازهای وارداتی کشور را تحت‌الشعاع قرار می‌دهد.
- (۳) تبدیل‌پذیری پول‌های بیگانه را با مشکل مواجه می‌سازد.
- (۴) موجب افزایش سرمایه‌گذاری توسط سرمایه‌گذاران داخل و خارج یک کشور می‌شود.

۹۵. همه موارد زیر با متن مطابقت دارد، به جزء:

- (۱) کمبود تراز ارزی ممکن است با وام برطرف شود.
- (۲) تغییر نرخ ارز سود زیادی را حاصل شرکت‌ها می‌کند.

۳) جدول تراز پرداخت مبین مازاد یا کسری تراز ارزی است.

۴) وابستگی به برخی کالاها و خدمات خارجی امری طبیعی است.

اگر چه در فرآیند توسعه پول الکترونیکی، انواع بسیار متفاوتی از فرآورده های پول الکترونیکی با ویژگی های مختلف عرضه شده است. اما در طراحی همه آنها سعی شده حداقل همه ویژگی های پول بانک مرکزی لحاظ شود. به طور کلی فرآورده های پول الکترونیکی را از نظر فنی می توان به دو دسته تقسیم کرد ۱۰- پول الکترونیکی مبتنی بر کارت های هوشمند ۲- پول الکترونیکی مبتنی بر نرم افزار رایانه ای، فرآورده های پول الکترونیکی مبتنی بر کارت های هوشمند، برای تسهیل پرداخت های با ارزش کوچک در معاملات خرد رودرو طراحی شده اند. بنابراین انتظار می رود که فرآورده های پول الکترونیکی مبتنی بر کارت های هوشمند، استفاده از پول بانک مرکزی و نیز در حد کمتر استفاده از کارت های اعتباری و پرداخت را برای پرداخت های غیرمستقیم، یعنی پرداخت های به هنگام را نیز کاهش خواهد داد. فرآیندهای پول الکترونیکی مبتنی بر نرم افزار رایانه ای نیز از طریق کاهش هزینه های مبادلاتی با تسهیل نقل و انتقال پول میان انواع مختلف حساب ها، بانک ها و کشورها و نیز سرریزهای یادگیری، تقاضای سپرده های دیداری را تحت تأثیر قرار می دهد و آن را کاهش خواهد داد.

مهم ترین ویژگی پول الکترونیکی یعنی فراملیتی یا بی مرز بودن آن نقش مهمی در اثر گذاری بر سایر متغیرها اقتصادی ایفا می کند. اگر چه این ویژگی از نظر دولت ها منشأ برخی تبعات منفی نشر گسترده پول الکترونیک تلقی می شود. اما به ارتقای سطح کارایی مبادلات بین المللی نیز کمک قابل ملاحظه ای می کند. طبیعتاً با استفاده از پول الکترونیکی، هزینه نقل و انتقال بین المللی وجوه به طور قابل توجهی کاهش خواهد یافت. البته با افزایش بی سابقه کارایی پرداخت های بین المللی ممکن است بی ثباتی نظام پولی جهانی افزایش یابد و به بروز کشمکش بین ناشران و استفاده کنندگان پول الکترونیکی از یک سو و بانک های مرکزی کشورها از سوی دیگر منجر شود.

ویژگی دیگر پول الکترونیکی، پول قانونی یا پول رایج نبودن آن است که این امر در داخل اولیه نشر، مقبولیت عمومی آن را کاهش می دهد. علاوه بر این پول الکترونیکی بر خلاف اسکناس و مسکوک و دیگر وسایل مبادله امروزی، مستلزم حضور فیزیکی پرداخت کننده و دریافت کننده وجه برای قطعیت پرداخت نیست، زیرا موجودی پول الکترونیکی می تواند از طریق شبکه های رایانه ای به صورت به هنگام انتقال یابد. نشر گسترده پول الکترونیکی با توجه به ویژگی های خاص آن، به طور گسترده سایر بازارها و متغیرهای اقتصادی را تحت تأثیر قرار خواهد داد. افزایش کارایی مبادلات یکی از مهم ترین پیامدهای مثبت گسترش استفاده از پول الکترونیکی است. پول الکترونیکی به چند طریق به کارآمدتر شدن مبادلات کمک خواهد کرد: از آنجا که هزینه نقل و انتقال پول الکترونیکی از طریق اینترنت نسبت به نظام بانکداری سنتی ارزان تر است. پول الکترونیکی مبادلات را خودکار و نظام های مبادله الکترونیکی مخصوص بسیاری را نگهداری می کنند که هزینه های سربار همه این تشریفات اداری، بخشی از کارمزد نقل و انتقال پول و پرداخت های کارت اعتباری را تشکیل می دهد. در حالی که هزینه انتقال پول

الکترونیکی به دلیل استفاده از شبکه اینترنت موجود و رایانه های شخصی استفاده کنندگان، بسیار کمتر و شاید نزدیک به صفر باشد. اینترنت هیچ رمز سیاسی نمی‌شناسد و پول الکترونیکی نیز بدون رمز است.

۹۶. ساختار این متن عبارت است از.....

(۱) تشریح تقابل بین دو نوع پول.

(۲) توضیح فرآیند تثبیت پول الکترونیکی.

(۳) تبیین فواید و مضار گسترش پول الکترونیکی.

(۴) بررسی ویژگی‌ها همراه با پیامدهای استفاده از پول الکترونیکی.

۹۷. طبق متن، یکی از تأثیرات احتمالی منفی پول الکترونیکی کدام است؟

(۱) اقتدار مالی بانک مرکزی کشورها را کاهش داده است.

(۲) بانکداری سنتی را با اضمحلال مواجه کرده است.

(۳) سایر پول‌های غیر قانونی را رواج داده است.

(۴) حد و رمز سیاسی را مخدوش کرده است

۹۸. کدام یک از موارد زیر، نشان دهنده نگرش نویسنده نسبت به استفاده از پول الکترونیکی است؟

(۱) مثبت از حیث سرعت و کاهش هزینه‌ها.

(۲) محتاطانه از نظر عدم تطابق آن با بانکداری سنتی.

(۳) جانب‌دارانه و در جهت غیر سیاسی کردن مرزبندی کشورها.

(۴) غرض ورزانه و در جهت کوچک شمردن اهمیت پول کاغذی

۹۹. بر اساس متن، ویژگی اول و اصلی پول الکترونیکی

(۱) به هوشمندی آن یاری می‌رساند.

(۲) به بحران در بانک‌ها منجر شده است.

(۳) موجب کاهش هزینه انتقال وجوه شده است.

(۴) سپرده های دیداری را ناممکن ساخته است

۱۰۰. کدام یک از موارد زیر مطابق متن نیست؟

(۱) برخی از انواع پول جنبه فراملیتی دارند.

(۲) پول الکترونیکی مستلزم هزینه مبادلات است.

(۳) پول را می‌توان به دو فرآورده فنی تقسیم کرد

(۴) مسکوک از نظر حضور فیزیکی با پول کاغذی قرابت دارد.

راهنمایی: متن زیر را به دقت بخوانید و با توجه به اطلاعات داده شده به سوالات ۱۰۱ تا ۱۰۵ پاسخ دهید.

چهار نفر به اسامی A، B، C، D هر کدام برای انجام یکی از چهار عملیات "حواله کردن و" در یافت کردن وجه از حساب "پاس کردن چک و" پرداخت قبض تلفن "به شعبه یک بانک مراجعه نموده این بانک برای ارائه خدمات به مشتریان خود دارای ۴ باجه است که در یک ردیف قرار دارند و به ترتیب شماره ۱ تا ۴ مرتب شده‌اند. هر یک از باجه‌ها فقط یکی از این ۴ عملیات بانکی را انجام می‌دهد و با رعایت قوانین زیر، آماده پاسخگویی به مشتریان می‌باشد:

A برای انجام کارش به یکی از باجه های زوج مراجعه کرده است.

باجه صدور حواله و باجه دریافت قبض در مجاورت یکدیگر قرار دارند.

باجه پرداخت وجه بین باجه‌هایی قرار دارد که A و B برای انجام کارشان به آن‌ها مراجعه کرده‌اند.

۱۰۱. همه موارد زیر درست هستند، به جز:

(۱) باجه ۴ وظیفه پاس کردن چک را به عهده دارد.

(۲) B برای پاس کردن چک به بانک مراجعه کرده است.

(۳) پرداخت وجه توسط باجه ۳ صورت می‌گیرد.

(۴) C برای انجام کارش به یکی از باجه های فرد مراجعه کرده است.

۱۰۲. اگر باجه‌هایی که پرداخت وجه و دریافت قبوض را عهده دار هستند، در مجاورت یکدیگر قرار داشته باشند، کدامیک از موارد زیر، در مورد نام افراد، علت مراجعه و شماره باجه ای که کارشان را انجام داده است، می‌تواند صحیح باشد؟

(۲) B برای حواله کردن وجه به باجه ۴

(۱) A برای پاس کردن چک به باجه ۲

(۴) D برای دریافت وجه به باجه ۳

(۳) C برای پرداخت قبض به باجه ۱

۱۰۳. C برای انجام هر کاری می‌تواند به بانک مراجعه کرده باشد؛ به جزء:

(۲) حواله کردن وجه

(۱) پاس کردن چک

(۴) دریافت وجه از حساب خود

(۳) پرداخت قبض تلفن

۱۰۴. اگر C برای حواله کردن وجه به این بانک مراجعه کرده باشد، کدام باجه وظیفه دریافت قبوض را عهده دار است؟

(۴) ۴

(۳) ۳

(۲) ۲

(۱) ۱

۱۰۵. در صورتی که D به باجه ۱ مراجعه کرده باشد، چه کسی برای دریافت وجه به بانک مراجعه کرده است؟

(۴) D

(۳) C

(۲) B

(۱) A

راهنمایی: متن زیر را به دقت بخوانید و بر اساس آن به سوالات ۱۰۶ تا ۱۱۰ پاسخ دهید.

دو کارشناس اعتبارات بانک سپه به اسامی X و Y باید هر کدام برای بررسی درخواست‌های استفاده از تسهیلات (اعطای سرمایه در گردش یا سرمایه ثابت). به یکی از دو شهر A و B (نه لزوماً به ترتیب) سفر کنند و به تهران برگردند. این کارشناسان می‌توانند این مأموریت را از طریق هواپیما، قطار، اتوبوس و خودروی شخصی و یا رعایت محدودیت‌های زیر انجام دهند:

کسی که با خودروی شخصی به مأموریت برود، باید با همان وسیله برگردد.

اگر کسی با قطار به مأموریت برود، نمی‌تواند با قطار برگردد.

۳) Y برای آن که بتواند در بازگشت از مأموریت از اتوبوس استفاده کند، باید سفر رفت خود را با هواپیما انجام دهد. شهر A از داشتن خط راه آهن و شهر B از داشتن فرودگاه محروم هستند.

۱۰۶. اگر X سفر برگشت خود را با قطار انجام دهد، سفر رفت خود را به چه طریقی می‌تواند انجام دهد؟

(۱) فقط اتوبوس (۲) فقط با هواپیما (۳) با اتوبوس و قطار (۴) با اتوبوس و هواپیما

۱۰۷. اگر Y با اتوبوس به تهران برگردد، سفر رفت X با کدام یک از وسایل، زیر نمی‌تواند انجام شود؟

(۱) اتوبوس (۲) هواپیما (۳) قطار (۴) خودروی شخصی

۱۰۸. اگر هر دو کارشناس به یک صورت به تهران برگردند، کدام یک از حالات زیر نمی‌تواند اتفاق بیفتد؟

(۱) Y با هواپیما A برود (۲) Y با خودروی شخصی به شهر B برود.

(۳) X با قطار به شهر B برود (۴) X با اتوبوس به شهر A برود

۱۰۹. اگر X از طریقی به سفر برود که Y به همان صورت به تهران برگردد، X با کدام وسیله ممکن است به تهران برگردد؟

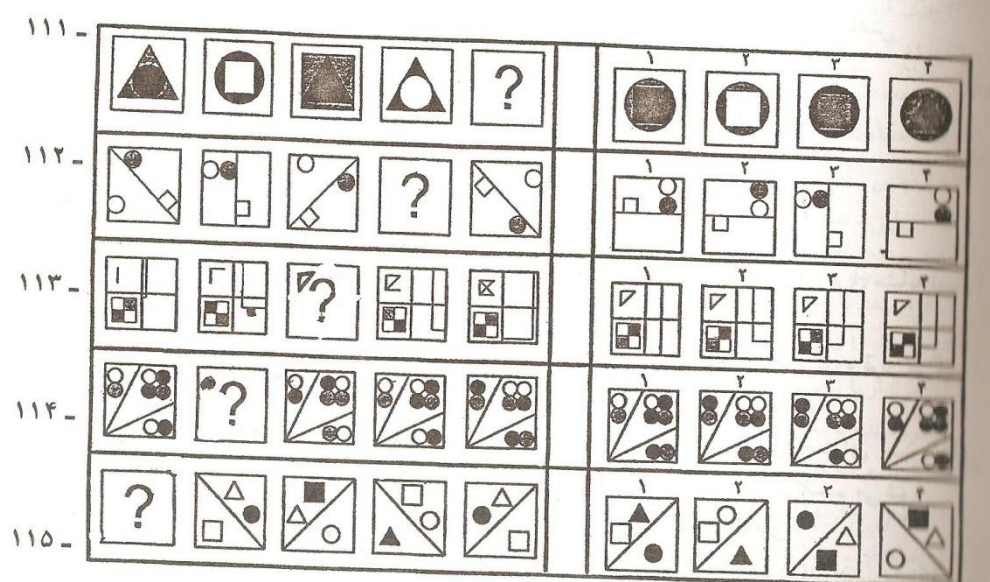
(۱) فقط خودروی شخصی یا اتوبوس (۲) با هر وسیله ای به جزء قطار

(۳) با هر وسیله ای به جزء هواپیما (۴) با هر کدام از وسایل مذکور

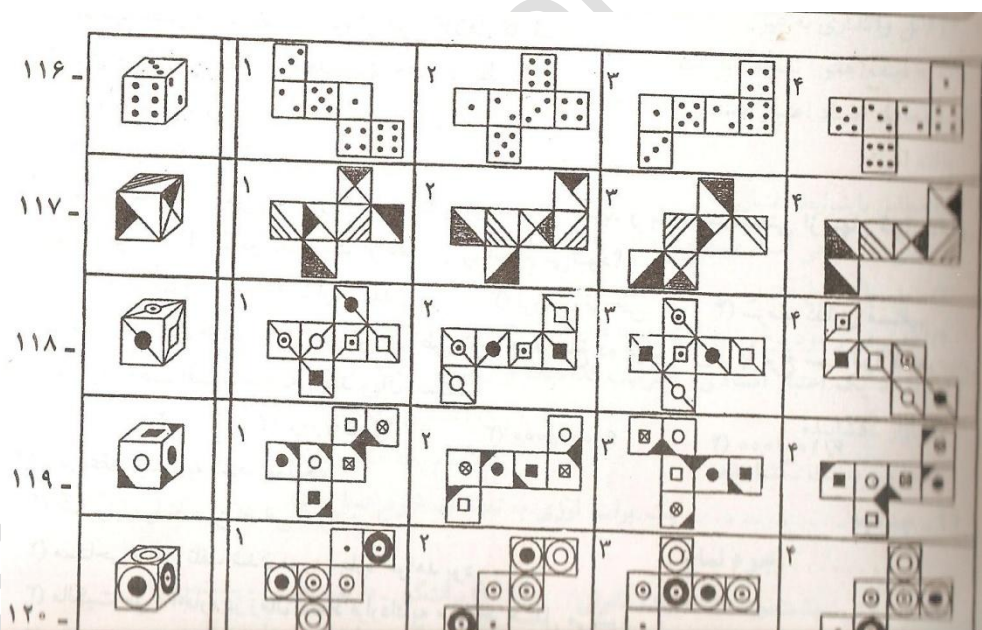
۱۱۰. در چند حالت از کل حالات، هر دو نفر X و Y، سفر برگشت خود را با یک وسیله مشترک انجام خواهند داد؟

(۱) ۱ (۲) ۲ (۳) ۳ (۴) ۴

راهنمایی: در هر یک از سؤال‌های ۱۱۱ تا ۱۱۵، ارتباط خاصی بین اشکال (از چپ به راست) وجود دارد به جای یکی از اشکال، علامت سؤال قرار داده شده است. شماره گزینه ای که اگر جای علامت سؤال قرار بگیرد. این ارتباط حفظ می‌شود. را انتخاب نموده و در پاسخنامه علامت بزنید.



راهنمایی: در هر یک از سؤال‌های ۱۱۶ تا ۱۲۰ یک مکعب ارائه شده است. اگر این مکعب را طوری باز کنیم طرح‌های روی وجوه آن قابل رویت باشند، کدامیک از گزینه‌ها (۱ تا ۴)، نشان دهنده الگوی بازشده این مکعب می‌باشد.



رشته بانکداری

۱۲۱. اگر دولت در وضعیت مزاد بودجه قرار داشته باشد و سیاست مالی افزایش مالیات ثابت را اجرا کند، در این حالت، دولت اقدام به ... اوراق قرضه نموده و نرخ بهره در اقتصاد ... می‌یابد.

(۱) بازخرید-افزایش (۲) باز خرید-کاهش (۳) فروش-افزایش (۴) فروش-کاهش

۱۲۲. کدام یک از ریسک‌های زیر رامی توان با ایجاد تنوع کاهش داد؟

- (۱) نوسان نرخ بهره (۲) سیستماتیک (۳) غیر سیستماتیک (۴) بازار

۱۲۳. در سهمی که بنای آن $1/5$ است، کدام یک از موارد زیر مورد انتظار است؟ تغییرات بازده سهم ... است.

- (۱) بیشتر از تغییرات بازده بازار (۲) هم جهت با تغییرات بازده بازار
(۳) معادل تغییرات بازده بازار (۴) ۵ درصد بیشتر از تغییرات بازده بازار

۱۲۴. ماهیت و خصوصیت کدام یک از انواع سپرده، در نظام بانکداری اسلامی و ربوی مشابه است؟

- (۱) پس انداز (۲) جاری (۳) مدت دار (۴) هیچ کدام

۱۲۵. در گروه بندی ابزارهای مورد استفاده در نظام بانکداری بدون ربا، جعاله در کدام گروه قرار می گیرد؟

- (۱) وام‌ها (۲) مشارکات (۳) مبادلات (۴) تعهدات

۱۲۶. چنانچه مجموع تسهیلات اعطایی بانک از مجموع سپرده های سرمایه گذاری (منهای سپرده های قانونی مربوط به آن) بیشتر باشد، سود حاصل از عملیات بانکی ... تقسیم می‌شود.

- (۱) بین بانک و کلیه سپرده گذاران در بانک
(۲) بین سپرده گذاران سرمایه گذاری
(۳) به تناسب بین بانک و سپرده گذاران سرمایه گذاری
(۴) به طور مساوی بین بانک و سپرده گذاران سرمایه گذاری

۱۲۷. «تعهد بر انجام امری توسط یک یا چند نفر در مقابل یک یا چند نفر دیگر» را چه می‌نامند؟

- (۱) عقد (۲) رهن (۳) بیع (۴) ایتناع

۱۲۸. در «مضاربه خاص» عامل حق دارد:

- (۱) سرمایه مضاربه را در خرید و فروش انواع کالاها بکار گیرد.
(۲) برای مدت زمان مضاربه، محدودیت خاص در نظر بگیرد.
(۳) سرمایه مضاربه را در امر غیرتجاری نیز بکار گیرد.
(۴) کالای مورد خرید و فروش را مشخص نماید.

۱۲۹. تأمین قسمتی از سرمایه مورد نیاز شرکت‌های سهامی جدید و یا خرید قسمتی از سهام شرکت‌های سهامی موجود، از طریق کدام یک از عقود زیر، انجام می‌شود؟

- (۱) مشارکت حقوقی (۲) مشارکت مدنی (۳) فروش اقساطی (۴) سرمایه گذاری مستقیم

۱۳۰. سود یک تسهیلات اعطایی فروش اقساطی ۵ ساله به مبلغ ده میلیون ریال با نرخ سود دوازده درصد و با بازپرداخت اقساط ماهانه، چند ریال است؟

- (۱) ۳/۰۰۰/۰۰۰ (۲) ۳/۰۵۰/۰۰۰ (۳) ۶/۰۰۰/۰۰۰ (۴) ۶/۰۰۰/۰۰۰

۱۳۱. در عقد اجاره به شرط تملیک:

- (۱) اخذ وثیقه یا تضمین اضافی ضروری است.
 (۲) مستاجر ضامن تلف شدن مورد اجاره خواهد بود.
 (۳) مالکیت مورد اجاره در زمان انعقاد قرارداد به مستاجر منتقل می‌شود.
 (۴) مالکیت مورد اجاره تا پایان مدت قرارداد همچنان در اختیار مالک است.

۱۳۲. کدام یک از انواع ضمانت نامه های بانکی از پرداخت پیش پرداخت نقدی معاف اند؟

- (۱) گمرگی (۲) تعهد پرداخت
 (۳) حسن اجرای تعهدات (۴) شرکت در مناقصه و مزایده

۱۳۳. اگر مبلغ حروفی چک دو بار نوشته شود و بین آنها مغایرت باشد، ...

- (۱) چک قابل پرداخت نیست (۲) مبلغ بیشتر، ملاک اعتبار است
 (۳) مبلغ کمتر، ملاک اعتبار است (۴) مبلغ منطبق با مبلغ عددی، ملاک اعتبار است.

۱۳۴. در معامله اختیاری نوع ... چنانچه نرخ ... کمتر از نرخ قرارداد اختیاری باشد، معامله ... of the money خواهد بود.

- (۱) اروپایی - نقدی - In (۲) آمریکایی - نقدی - out
 (۳) اروپایی - سلف - out (۴) آمریکایی - سلف - At

۱۳۵. اصطلاح CPT بدان معناست که مسئولیت ...

- (۱) فروشنده با تحویل کالا به خریدار پایان می‌یابد.
 (۲) خریدار با تحویل مستقیم کالا از فروشنده آغاز می‌شود.
 (۳) خریدار با تحویل کالا به اولین متصدی حمل پایان می‌یابد.
 (۴) فروشنده با تحویل کالا به اولین متصدی حمل پایان می‌یابد.

۱۳۶. بارنامه ممکن است به نفع کدامیک از موارد زیر صادر شود؟

- (۱) حامل - خریدار - بانک گشاینده اعتبار اسنادی.
 (۲) خریدار - حامل - فروشنده کالا.
 (۳) فروشنده - خریدار - بانک گشاینده اعتبار اسنادی.

(۴) شخص معین - حامل - فروشنده کالا.

۱۳۷. در اعتبار قابل انتقال، منافع اعتبار اسنادی ... است.

(۱) قابل واگذاری به غیر

(۲) به زنجیره ای از ذینفع ها قابل انتقال

(۳) به ذینفع (های) ثانویه قابل انتقال

(۴) به بانک معامله کننده دیگری قابل واگذاری

۱۳۸. معامله اسناد اعتباری تحت reserve نشان می دهد که بانک معادله کننده اسناد را ... یافته است.

(۱) مطابق با شرایط اعتبار.

(۲) علی رغم برخی اسناد صحیح، به قدر کافی مغایر.

(۳) مغایر با شرایط اعتبار.

(۴) علی رغم وجود برخی مغایرت ها، به قدر کافی مطابق با شرایط.

۱۳۹. تأیید یک اعتبار اسنادی، به ترتیب کدامیک از اسناد زیر و از سوی کدام بانک را پوشش می دهد؟

(۱) بازار-گشاینده (۲) اعتباری-معامله کننده

(۳) عدم پرداخت -گشاینده (۴) عدم پرداخت-بلاغ

۱۴۰. چنانچه ... یک برات ارزی به تعهدات خود عمل نکند، ... می تواند به ... رجوع نماید.

(۱) برات کش - پشت نویسان - دارنده قانونی

(۲) برات گیر دارنده - قانونی - پشت نویسان

(۳) پشت نویسان - برات گیر - برات کش

(۴) برات گیر - برات کش - دارنده قانونی

رشته حسابداری

۱۴۱. سرمایه گذاری در ۱۰ درصد سهام واحدهای تجاری دیگر به قصد خرید و فروش مکرر انجام شده باشد، جزو

اوراق ... تلقی شده و در ترازنامه به قیمت ... ارائه می شود.

(۱) معاملاتی - تمام شده (۲) معاملاتی - روز

(۳) آماده برای فروش - تمام شده (۳) آماده برای فروش - روز

۱۴۲. در صورتی که از یک دارایی به صورت موقت استفاده نشود، طبق جدول استهلاکات مقرر در قانون مالیات‌های مستقیم ایران، نحوه محاسبه استهلاک کدام است؟

- (۱) ۳۰ درصد نرخ استهلاک مقرر
- (۲) همانند سایر دارایی‌ها
- (۳) نرخ استهلاک مقرر
- (۴) استهلاک محاسبه نمی‌شود.

۱۴۳. بر اساس کدامیک از روش‌های زیر، خالص ارزش بازیافتنی مطالبات به نحو بهتری در صورت‌های مالی منعکس می‌شود؟

- (۱) درصدی از بدهکاران
- (۲) درصدی از فروش نسبه
- (۳) درصدی از کل فروش
- (۴) تجزیه سنتی مطالبات

۱۴۴. در فرآیند تسویه تدریجی در خصوص مانده‌های برداشت، جاری و وام شرکاء کدامیک از موارد زیر درست است؟

- (۱) صرفاً حق تهاثر وجود دارد.
- (۲) صرفاً حق تجمیع وجود دارد
- (۳) حق تهاثر و تجمیع وجود دارد
- (۴) حق تهاثر و تجمیع وجود ندارد.

۱۴۵. همه موارد زیر، جزو مقروضات حسابداری محسوب می‌شوند، به جز:

- (۱) شناخت درآمد
- (۲) تفکیک شخصیت
- (۳) واحد پولی
- (۴) تداوم فعالیت

۱۴۶. در کدام مورد، تئوری معاصر بیشتر شبیه به تئوری شخصیت اقتصادی است؟

- (۱) ارائه صورت‌های مالی تلفیقی
- (۲) محاسبات مربوط به حقوق اقلیت
- (۳) محاسبات مربوط به سر قفلی
- (۴) حذف سودهای درون گروهی

۱۴۷. در استانداردهای حسابرسی، از عباراتی نظیر «برنامه ریزی کافی» «شناخت کافی» و «شواهد کافی» استفاده شده است. تصمیم‌گیری در مورد «کفایت» مستلزم کدامیک از موارد زیر است؟

- (۱) بررسی و مشاهده

(۲) قضاوت حرفه ای حسابرس

(۳) مشاوره با صاحب نظران

(۴) صلاحیت و دانش

۱۴۸. همه مزیت‌های زیر، در ردیف محاسن «حسابرسی ضمنی» قرار می‌گیرد، به جز:

(۱) ارزیابی کنترل‌های داخلی شرکت (۲) کشف به موقع تخلفات و اشتباهات

(۳) کم کردن فشار کار حسابرسی نهایی (۴) کاهش اضطراب و نگرانی کارمندان صاحب کار

۱۴۹. محدودیت ذاتی «سیستم کنترل داخلی» کدام است؟

(۱) ارزیابی کارایی (۲) بی دقتی یا سهل انگار

(۳) تفکیک مسئولیت (۴) نگهداری و حفاظت دارایی‌ها

۱۵۰. کدام مورد، اثر بخشی حسابرسی را مورد تردید جدی قرار می‌دهد؟

(۱) پذیرش نادرست (۲) پذیرش درست (۳) رد نادرست (۴) رد درست

۱۵۱. همه هدف‌های زیر، هدف کلی حسابرسی اقلام مندرج در صورت‌های مالی هستند، به جز:

(۱) ارزشیابی (۲) کامل بودن (۳) قابلیت اعتماد (۴) وجود

۱۵۲. کدام یک اقلام زیر، از ارکان کنترل کیفیت موسسه حسابرسی است که موسسه هنگام روش‌ها و خطی

مشی‌های کنترل باید در نظر بگیرد؟

(۱) مدیریت کارکنان (۲) توجه نمودن به خطر حسابرسی و اهمیت

(۳) رعایت قوانین و مقررات (۴) استفاده از شیوه‌های نمونه گیری آماری

۱۵۳. یک حسابرس می‌کوشد از نظر ظاهر به استقلال دست یابد تا:

(۱) از نظر باطنی دارای استقلال شود.

(۲) اعتماد مردم را به این حرفه حفظ نماید.

(۳) یک نگرش بدون تعصب را حفظ نماید.

(۴) با استانداردهای پذیرفته شده حسابرسی در مرحله اجرایی سازگار شود.

۱۵۴. روش‌های تحلیلی کدامند؟

(۱) آزمون‌های تشخیص که از صورت‌های مالی به عمل می‌آید و امکان دارد در طبقه شواهد قرار نگیرد.

(۲) آزمون‌های آماری از اطلاعات مالی با هدف شناسایی زمینه‌هایی که نیاز به بررسی‌های فشرده دارند.

(۳) آزمون‌های محتوی از اطلاعات مالی که در سایه تحقیق و مقایسه روابط بین داده‌ها انجام شود.

(۴) محاسبه اطلاعات مالی که به وسیله رایانه انجام دهند.

۱۵۵. حسابرس با خطری روبه رو می‌شود که هنگام حسابرسی نتواند تحریف‌های بااهمیتی که در فرآیند حسابرسی می‌دهد را کشف نماید. برای به حداقل رساندن این هدف، حسابرس اصولاً بر کدامیک از موارد زیر، تکیه می‌شود.

- (۱) تجزیه و تحلیل آماری
(۲) کنترل داخلی
(۳) آزمون محتوا
(۴) آزمون کنترل‌ها

رشته اقتصاد

۱۵۶. کشش در آمدی تقاضا و کشش قیمتی تقاضا برای یک کالای گیفن، به ترتیب چگونه است؟

- (۱) مثبت - مثبت (۲) مثبت - منفی (۳) منفی - مثبت (۴) منفی - منفی

۱۵۷. اگر در نقطه تعادل مصرف کننده، مطلوبیت نهایی کالای دو برابر مطلوبیت نهایی کالای Y باشد

- (۱) قیمت کالای Y باید دو برابر قیمت کالای X باشد.
(۲) قیمت کالای Y باید نصف قیمت کالای X باشد.
(۳) مصرف کالای Y باید نصف مصرف کالای X باشد.
(۴) قیمت و مقدار مصرف کالای Y باید دو برابر قیمت و مصرف کالای X باشد.

۱۵۸. هنگامی تولید کل حداکثر می‌شود که ... باشد.

- (۱) تولید متوسط، حداکثر
(۲) تولید نهایی، صفر
(۳) تولید نهایی، حداکثر
(۴) تولید متوسط، صفر

۱۵۹. اگر هزینه های نهایی و هزینه متوسط کل برابر باشند، آنگاه ... است.

- (۱) هزینه نهایی، حداقل
(۲) هزینه متوسط کل، حداقل
(۳) هزینه متغیر متوسط، حداقل
(۴) هزینه متغیر متوسط، حداکثر

۱۶۰. بنگاهی که در بازار رقابت کامل، به دنبال به دست آوردن حداکثر سود باشد، باید تولید خود را تا افزایش دهد که:

- (۱) درآمدهایی مساوی هزینه نهایی گردد
(۲) درآمد متوسط برابر هزینه متوسط گردد
(۳) تولید نهایی مساوی هزینه متوسط گردد
(۴) تولید متوسط برابر هزینه نهایی گردد

۱۶۱. چنانچه کسر بودجه دولت از طریق استقراض از بانک مرکزی تأمین شود، کدامیک از تغییرات را (به ترتیب) در نرخ بهره کوتاه مدت و درآمد تعادلی شاهد خواهیم بود؟

- (۱) کاهش-کاهش (۲) کاهش-افزایش (۳) افزایش-کاهش (۴) افزایش-افزایش

۱۶۲. نرخ تورم زمانی مثبت است که نرخ رشد دستمزدهای اسمی، ... باشد.

- (۱) صفر و نرخ رشد کارایی تولید، مثبت (۲) برابر با نرخ رشد کارایی تولید
(۳) کمتر از نرخ رشد کارایی تولید (۴) بیشتر از نرخ رشد کارایی تولید

۱۶۳. در صورتی که تقاضای سفته بازی پول وجود نداشته باشد، کدامیک از موارد زیر، صحیح است؟

- (۱) سیاست مالی بر تولید کاملاً بی اثر است.
(۲) سیاست پولی بر تولید کاملاً بی اثر است.
(۳) سیاست پولی و مالی دارای کارایی زیاد هستند.
(۴) سیاست پولی بر تولید کاملاً بی اثر است ولی سیاست مالی کارایی دارد.

۱۶۴. ثابت بودن نسبت سرمایه به کدامیک از موارد زیر، مهمترین فرض اساسی در نظریه شتاب ساده در مورد سرمایه گذاری محسوب می شود؟

- (۱) نیروی کار (۲) سرمایه گذاری (۳) تولید (۴) تغییرات تولید

۱۶۵. وقتی منحنی LM دارای شیب صفر است، ناحیه ... است و سیاست ... کارا تر از سیاست ... است.

- (۱) کینز-مالی-پولی (۲) کینز-پولی-مالی
(۳) کلاسیک-ها-مالی-پولی (۴) کلاسیک-ها-پولی-مالی

۱۶۶. بر روی کدامیک از منحنی های زیر، تعادل همزمان در بازارهای پول و کالا وجود دارد؟

- (۱) LM (۲) IS (۳) عرضه کالا (۴) تقاضای کل

۱۶۷. هر نقطه در سمت راست و بالای منحنی IS، معرف ترکیبی از درآمد و نرخ بهره است که در آن مازاد ... وجود دارد.

- (۱) عرضه پول (۲) عرضه کالا (۳) عرضه کالا و پول (۴) تقاضای کالا

۱۶۸. از نظر کینز، عامل تعیین کننده پس انداز کدام است؟

- (۱) سرمایه گذاری (۲) نرخ بهره (۳) نرخ بیکاری (۴) درآمد

۱۶۹. اگر حجم پول بیشتر از مقدار تقاضای پول باشد، کدامیک از موارد زیر، رخ می دهد؟

- (۱) کاهش درآمد ملی (۲) افزایش درآمد ملی (۳) کاهش نرخ بهره (۴) افزایش نرخ بهره

۱۷۰. اگر اقتصاد در شرایط اشتغال کامل باشد، آنگاه افزایش در تقاضای کل، کدامیک از موارد زیر باعث خواهد گردید؟

- (۱) کاهش قیمت‌ها و تولید
(۲) افزایش قیمت‌ها و درآمد ملی اسمی
(۳) کاهش قیمت و افزایش تولید
(۴) افزایش قیمت‌ها و کاهش درآمد ملی اسمی

۱۷۱. کدام رابطه، بین میل نهایی به مصرف (MPC) و میل متوسط به مصرف (APC) در کوتاه مدت برقرار است؟

- (۱) $MPC=APC$ (۲) $MPC>APC$ (۳) $APC>MPC$ (۴) $MPC+APC=1$

۱۷۲. در اقتصادی، اگر حجم پول ۲۰ درصد افزایش، سرعت گردش پول ۶ درصد کاهش و تولید واقعی ۴ درصد افزایش یابد، سطح قیمت‌ها چند درصد تغییر می‌کند؟

- (۱) ۲۰ درصد افزایش (۲) ۱۵ درصد کاهش (۳) ۱۰ درصد کاهش (۴) ۱۰ درصد افزایش

۱۷۳. کاهش ارزش پول ملی، کدامیک از موارد زیر را موجب می‌گردد؟

- (۱) بهبود تراز تجاری و افزایش تقاضای کل
(۲) کاهش تراز تجاری و کاهش تقاضای کل
(۳) کاهش تراز تجاری و افزایش تقاضای کل
(۴) بهبود تراز تجاری و تأثیر نداشتن بر تقاضای کل

۱۷۴. در یک اقتصاد دو بخشی، به فرض ثابت بودن سایر عوامل، کدامیک از موارد زیر صحیح می‌باشد؟

- (۱) شیب تابع پس انداز، تأثیری در ضریب تکاثر ندارد.
(۲) هر چه شیب تابع مصرف کمتر باشد، قدرت ضریب تکاثر بیشتر خواهد بود.
(۳) هر چه شیب تابع پس انداز کمتر باشد، قدرت ضریب تکاثر بیشتر خواهد بود.
(۴) هر چه شیب تابع پس انداز بیشتر باشد، قدرت ضریب تکاثر بیشتر خواهد بود.

۱۷۵. در الگوی ساده درآمد ملی، اگر دولت افزایش در هزینه‌های خود را از طریق میزان افزایش در مالیات‌ها جبران کند، مقدار ضریب تکاثری کدام است؟

- (۱) صفر (۲) یک (۳) بزرگتر از یک (۴) کوچکتر از یک

رشته مدیریت

۱۷۶. تأمین مالی از طریق ... ریسک ورشکستگی شرکت را افزایش می‌دهد.

- (۱) بدهی‌های کوتاه مدت
(۲) افزایش سرمایه
(۳) فروش اوراق مشارکت بلند مدت
(۴) اندوخته نمودن سود

۱۷۷. اگر شرکتی از سیاست سود سهام باقیمانده استفاده کند، معمولاً مبلغ پرداختی و نسبت پرداخت سود سهام آن، به ترتیب کدامند؟

- (۱) متغیر-متغیر (۲) ثابت-ثابت (۳) ثابت-متغیر (۴) متغیر-ثابت

۱۷۸. شغل تحویل دار بانک، مثالی از کدامیک از انواع تکنولوژی‌های زیراست؟

- (۱) مهندسی (۲) صنعتگرانه (۳) تکراری (۴) غیر تکراری

۱۷۹. اگر رئیس یک شعبه بانک حداکثر توجه به تولید و حداکثر توجه به کارکنان را توأمان اعمال نماید، کدام سبک مدیریتی استفاده کرده است؟

- (۱) انسانی و سازمانی (۲) باشگاهی (۳) تیمی (۴) نامحسوس

۱۸۰. طبق دیدگاه جیمز تامسون، بانک‌ها از کدام نوع تکنولوژی برای ارائه خدمات بهره می‌گیرند؟

- (۱) پیوسته مستمر (۲) فرآیندی (۳) متمرکز (۴) واسطه ای

۱۸۱. برنامه ریزی مالی و تنظیم بودجه، جزو کدامیک از برنامه ریزی‌های زیراست؟

- (۱) اجرایی (۲) تخصصی (۳) راهبردی (۴) عملیاتی

۱۸۲. عبارت «یک قفسه ساز که قفسه را طراحی می‌کند، نوع چوب را تعیین می‌کند، آن را می‌سازد تکمیل می‌کند» نشان دهنده کدام ویژگی کاراست؟

- (۱) آزادی عمل بالا (۲) اهمیت بالا (۳) هویت کار بالا (۴) گوناگونی زیاد

۱۸۳. عبارت «من کارم را دوست دارم» نشان دهنده کدام یک از موارد زیر در فرداست؟

- (۱) احساس (۲) ادراک (۳) شخصیت (۴) نگرش

۱۸۴. اگر رئیس شعبه یک بانک برای ارزیابی عملکرد کارمند از میان چند جمله توصیفی درباره وی یکی را انتخاب کند، از کدامیک از روش‌های زیر استفاده کرده است؟

- (۱) انتخاب اجباری (۲) توصیفی (۳) عامل سنجی (۴) مقیاسی

۱۸۵. اگر رئیس یک شعبه بانک، کارکنان را به منظور شناخت رفتارها و عقاید همدیگر به پیک نیک یک روزه دعوت کند، از کدام روش آموزشی استفاده کرده است؟

- (۱) الگو سازی رفتاری (۲) دوره های ویژه (۳) آموزش حساسیت (۴) تجزیه و تحلیل رفتارهای منفی

۱۸۶. یک مسئول دریافت و پرداخت در بانک با ویژگی‌های شخصیتی سازشکار، کارآ، عمل‌گرا رک و راست، با کدام نوع شغل تناسب بیشتری دارد؟

- (۱) اجتماعی (۲) سنت‌گرا (۳) سوداگر (۴) واقع‌گرا

۱۸۷. هرچه حساسیت تقاضا برای پول نسبت به ... باشد، شیب منحنی تقاضای کل کمتر خواهد بود.

- (۱) نرخ بهره، کمتر (۲) درآمد، به صفر نزدیک‌تر
(۳) نرخ بهره، بیشتر (۴) درآمد، کمتر

۱۸۸. وقتی بانک مرکزی بخواهد عرضه پول را از طریق عملیات بازار باز افزایش دهد، کدام یک اقدامات زیر انجام می‌دهد؟

- (۱) نرخ ذخایر قانونی بانک‌ها را کاهش می‌دهد
(۲) نرخ ذخایر قانونی بانک‌ها را افزایش می‌دهد
(۳) اوراق قرضه دولتی را به بانک‌ها می‌فروشد
(۴) اوراق قرضه دولتی را از بانک‌ها خریداری می‌کند

۱۸۹. چنانچه ارزش فعلی خالص یک طرح سرمایه‌گذاری در نرخ تنزیل ۷ درصد، برابر صفر باشد، نرخ بازده داخلی طرح چقدر است؟

- (۱) یک عدد منفی (۲) برابر صفر (۳) بین ۰/۰۷ و صفر (۴) برابر ۰/۰۷

۱۹۰. افزایش کدام عامل، تقاضای پول اسمی را کاهش می‌دهد؟

- (۱) نرخ بهره (۲) سطح قیمت‌ها
(۳) هزینه‌های مصرفی اسمی (۴) هزینه‌های تبدیل اوراق قرضه به پول

رشته حقوق

۱۹۱. بخشنامه از لحاظ ماهری چیست؟

- (۱) اصولاً جزو مقررات عمومی است. (۲) جزو دستورات و تعلیمات داخلی است.
(۳) دستور یا حکم وزارتی است. (۴) نوعی آیین نامه است.

۱۹۲. در هر دستگاه اداری و اجرایی، ذی‌حساب زیر نظر چه مقامی انجام وظیفه می‌کند؟

- (۱) دیوان محاسبات کشور (۲) مدیر کل امور اقتصاد و دارایی همان استان
(۳) رئیس همان دستگاه (۴) وزیر امور اقتصادی و دارایی

۱۹۳. کدام مرجع، صلاحیت الغای تصمیمات شورای اسلامی شهر را دارد؟

- (۱) شورای عالی استان‌ها
- (۲) شورای اسلامی استان با تأیید شورای عالی استان‌ها
- (۳) وزیر کشور یا استاندار
- (۴) هیئت حل اختلاف استان با تأیید هیئت حل اختلاف مرکزی

۱۹۴. به کسی مستخدم حکمی گفته می‌شود که:

- (۱) به حکم دادگاه استخدام شده است.
- (۲) به حکم قانون، استخدام شده است.
- (۳) در حکم مستخدمین رسمی است.
- (۴) طبق اختیارات قانونی ویژه وزیران استخدام شده است.

۱۹۵. کدام مورد، از شرایط اعضای هیئت‌های بدوی و تجدید نظر رسیدگی به تخلفات اداری محسوب می‌شود؟

- (۱) داشتن لیسانس حقوق
- (۲) پنج سال سابقه کار
- (۳) تأهل
- (۴) کارمند رسمی همان وزارتخانه بودن

۱۹۶. کدام یک از موارد زیر، از جمله تخلفات اداری است؟

- (۱) ازدواج با اتباع بیگانه
- (۲) عضویت فعال در احزاب سیاسی
- (۳) شرکت در تحصن و اعتصاب
- (۴) شرکت در هر گونه تظاهرات اعتراض آمیز

۱۹۷. کدام مورد، از شرایط انتقال کارمند است؟

- (۱) تقاضای کارمند
- (۲) رضایت مستخدم
- (۳) حفظ پست سازمانی
- (۴) پنج سال سابقه خدمت

۱۹۸. کدام یک از مقامات زیر، در ترکیب دایمی اعضای شورای عالی امنیت ملی قرار دارند؟

- (۱) وزیر دفاع و پشتیبانی نیروهای مسلح
- (۲) فرمانده کل نیروهای انتظامی
- (۳) رئیس کمیسیون امنیت ملی مجلس شورای اسلامی
- (۴) وزیر امور خارجه

۱۹۹. کدام مورد، درباره رژیم‌های پارلمانی صحیح است؟

- (۱) نهاد ریاست کشور از مسئولیت مبرا است.
- (۲) نهاد ریاست کشور دارای مسئولیت سیاسی است.

۳) نهاد ریاست کشور همراه با نخست وزیر دارای مسئولیت سیاسی است.

۴) نهاد ریاست کشور همراه با وزیران خود و نخست وزیر دارای مسئولیت سیاسی است.

۲۰۰. اگر پیش از شکل گیری یک قانون از همه پرسى استفاده شود، به آن چه مى گویند؟

- (۱) پله بیست (۲) گزینش گری (۳) همه پرسى مشورتی (۴) دموکراسی مستقیم

۲۰۱. اطعام مجنی علیه با غذای مسموم از مصادیق کدام مورد است؟

- (۱) سبب قانونی (۲) سبب حشی (۳) سبب عرفی (۴) سبب مادی

۲۰۲. قتل قاتل بدون اذن ولی فقیه، توسط غیر اولیاء دم چه حکمی دارد؟

- (۱) قصاص قاتل (۲) اباحه و برائت (۳) دیه (۴) تغزیر

۲۰۳. دارنده چک ظرف چه مدتی از تاریخ صدور گواهی عدم پرداخت توسط بانک باید اقدام به شکایت کیفری کند؟

- (۱) سه ماه (۲) شش ماه (۳) یک سال (۴) چهل و پنج روز

۲۰۴. چنانچه آثار و علائم بطلان از روی سندی حذف شود، جعل مذکور چه نام دارد؟

- (۱) اثبات (۲) الحاق (۳) خراشیدن (۴) تراشیدن

۲۰۵. کدامیک از موارد زیر، از جمله مجازاتهای محدود کننده آزادی نیست؟

- (۱) تبعید (۲) حبس (۳) اقامت اجباری (۴) منع اقامت در محل

رشته معماری

۲۰۶. کدامیک از موارد زیر، درباره نظریه هرمنوتیکی در معماری صدق می کند؟

- (۱) به نشانه شناسی در اثر معماری معتقد نیست.

- (۲) نظریه های تأویلی در معماری را مردود می شمارد

- (۳) هر اثر معماری را به مثابه یک متن تلقی می کند.

- (۴) اثر معماری را فقط از جنبه ساختاری بررسی می کند.

۲۰۷. طراحی نما و حجم ساختمان، باید تابع کدامیک از عوامل زیر باشد؟

- (۱) ایده های هنرمندانه معمار و در عین حال هم آهنگ با هویت شهری.

- (۲) هم آهنگ با هویت شهری و بدیع وهم آهنگ با طبیعت اطراف.

- (۳) نیاز فضا های داخلی و در عین حال هم آهنگ با هویت شهری.

- (۴) هم آهنگ با هویت شهری و در عین حال بدیع و خلاقانه.

۲۰۸. آنچه به عنوان دوقطبی بودن پدیده های هنری مطرح شده، ... است.

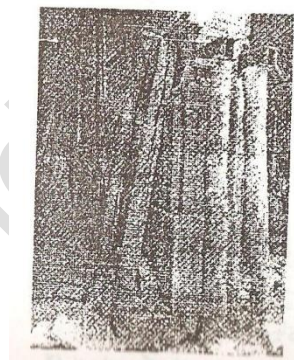
(۱) در معماری نیز مطرح می شود و حاکی از جنبه های هرمنوتیکی آن.

(۲) ارتباط به معماری ندارد و منحصرأ به مفهوم حضور وجوه عقلی و احساسی در هنر.

(۳) ارتباط آن با معماری از لحاظ وجوه متضاد هنری و مادی.

(۴) ارتباط آن با معماری از لحاظ وجوه عقلی و احساسی پدیده های هنری.

۲۰۹. در عملیات روی چوب کردن جرز (تصویر مقابل) کدامیک از موارد داده شده در زیر (بندهای الف تا ی) زاید است؟



الف) تنگ گذاری دهانه ها متناسب با نیروهای عمودی و رانشی.

ب) تراش قسمتی از طول جرز متناسب با تنگ گذاری زیر پایه در یک طرف پایه و تنگ گذاری مناسب

ج) خالی کردن محل قرارگیری تیر فولادی و تعبیه تیر فولادی در یک طرف پایه.

د) بستن زبرتیر فولادی، گاو کشی و گچ اندازی تکیه گاه ها.

و) قرار دادن تنگ ها به آله ها.

ی) تکرار عملیات در دیگر بدنه پایه ها.

(۱) «و» (۲) «الف» (۳) «ی» (۴) قسمتی از بند «ب»

۲۱۰. کدام یک از موارد زیر، معرف مهم ترین عناصر شهر های اسلامی هستند؟

(۱) ارگ، دروازه، مسجد (۲) بازار، ارگ (دارالحکومه)، مسجد

(۳) مسجد، حصار، بازار (۴) مسجد، ارگ (دارالحکومه)، میدان

۲۱۱. کدام مورد، از آثار هنر و معماری دوران قاجار است؟

(۱) مسجد ملک کرمان (۲) مدرسه مادر شاه اصفهان

(۳) باغ نادری مشهد (۴) تیمچه امین الدوله در کاشان

۲۱۲. ارتباط نرمال بیرون و درون بنا از طریق ایجاد سطوح موج و فرم‌های منحنی، از ویژگی‌های معماری کدام دوره است؟

- (۱) باروک (۲) گوتیک (۳) رمانسک (رومی وار) (۴) دیکانستراکشن

۲۱۳. طراحی و ساخت گنبد‌های ژنودریک، یادآور نام کدام معمار است؟

- (۱) باک مینستر فولر (۲) برنلسکی (۳) ریچارد راجرز (۴) نورمن فاستر

۲۱۴. کدام یک، از نامداران معماری ارگانیک هستند؟

- (۱) یورن اوتزن ورنزو پیانو (۲) فرانک لوید رایت و سالیوان
(۳) آلوار آلتو و فیلیپ جانسون (۴) فرانک لوید رایت و آلوار آلتو

۲۱۵. کدامیک از موارد زیر، درباره پالاتزوهای دوره رنسانس صدق می‌کند؟

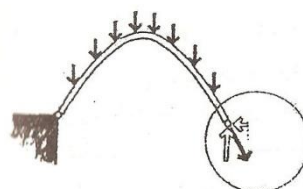
- (۱) قصرهای بیلاقی اشراف شهری
(۲) ساختمان‌های یک طبقه مسکونی
(۳) ساختمان‌های سه طبقه مسکونی اشراف شهر
(۴) ساختمان‌های سه طبقه برای شهرداری و دادگاه

۲۱۶. کدام عامل، مهم‌ترین دلیل برای فرو ریختن پل‌هایی مانند پل مقابل (Tacoma Narrows) به شمار می‌رود؟



- (۱) نوسانات آیرودینامیکی.
(۲) وجود پیچش اولیه در عرشه پل.
(۳) مقاوم نبودن اتصال بین تیرهای اصلی و کابل‌ها.
(۴) تغییر شکل‌های بیش از حد ناشی از بارهای قائم وارد بر پل.

۲۱۷. باکم کردن ارتفاع قوس (مطابق شکل مقابل) برای یک بارگذاری معین، کدامیک از موارد زیر درباره رانش جانبی تولید شده صحیح است؟



(۱) کمتر خواهد شد.

(۲) بیشتر خواهد شد.

(۳) در قوس‌های سهمی تغییری نخواهد کرد.

(۴) به نسبت توان دوم ارتفاع قوس کاهش خواهد یافت.

۲۱۸. کدام روش سازه ای، در پل مقابل مورد استفاده قرار گرفته است؟



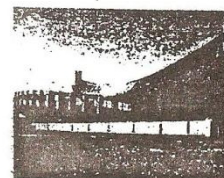
(۱) خرپای ویرندیل و خرپای وارن

(۲) خرپای طره ای و خرپای ساده.

(۳) خرپای پیش تنیده و خرپای ساده

(۴) خرپای یکنواخت و خرپای پیچیده

۲۱۹. در ساختمان مقابل (Tokyo Olympic Stadium) از کدام سیستم سازه ای استفاده شده؟



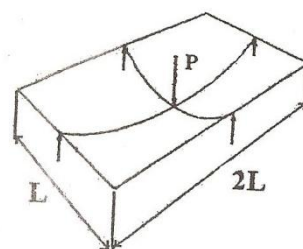
(۱) سازه فولادی و سقف غشایی.

(۳) سازه بتنی و سقف هوای فشرده.

(۲) سازه چوبی و شبکه کابل‌ها.

(۴) سازه معلق کابلی و کابل‌های پیش تنیده.

۲۲۰. در شکل مقابل، نیروی تکیه گاهی تیر کوتاه و تیر بلند (که دارای سطح مقطع یکسان) به ترتیب برابر است با:



(۴) $\frac{1}{4}P, \frac{3}{4}P$

(۳) $\frac{1}{8}P, \frac{3}{8}P$

(۲) $\frac{1}{18}P, \frac{8}{18}P$

(۱) $\frac{7}{16}P, \frac{1}{16}P$

۲۲۱. موادی که پس از آسیاب و نرم شدن، خود به خود با آب ترکیب نمی‌شوند ولی در مجاورت موادی نظیر هیدروکسید کلسیم، سولفات کلسیم و سیمان پرتلند فعال شده و با آب ترکیباتی به وجود می‌آورند که خاصیت چسبانندگی دارند، چه نامیده می‌شوند؟

- (۱) آزیست سیمان (۲) مواد تسریع کننده (۳) مواد پلیمری (۴) مواد پوزولانی

۲۲۲. کدام یک از ملات‌های زیر، به ترتیب جزو ملات‌های هوایی و ملات‌های آبی است؟

- (۱) ملات گچ، ملات سیمان (۲) ملات ماسه سیمان، ملات گچ خاک
(۳) ملات گچ، ملات آهک (۴) ملات ماسه سیمان، ملات ساروج

۲۲۳. کدام یک از عایق‌های صوتی زیر، با حجم و ضخامت کمتر، صدا را بیشتر کاهش می‌دهند؟

- (۱) عایق صوتی سربی (۲) کاشی‌های ساخته شده از فیبرهای سلول
(۳) کاشی‌های فلزی سوراخ دار (۴) کاشی‌های ساخته شده از فیبرهای؟

۲۲۴. قیرهای محلول ... از حل کردن قیر خالص در ... به دست می‌آیند.

- (۱) زودگیر - بنزین (۲) دیرگیر - نفت چراغ
(۳) دیر گیر - نفت گاز یا نفت کوره (۴) کندگیر - نفت چراغ

۲۲۵. کدام یک از عوامل زیر، در احساس آسایش حرارتی به طور مستقیم دخیل نمی‌باشد؟

- (۱) جریان هوا (۲) میزان فعالیت (۳) سن افراد (۴) نوع پوشش

۲۲۶. در مناطق گرم و مرطوب :

- (۱) عایق حرارتی باید نزدیک به سطح داخلی بنا باشد.
(۲) از عایق حرارتی استفاده نمی‌شود.
(۳) عایق حرارتی باید نزدیک به سطح خارجی بنا باشد.
(۴) عایق حرارتی در وسط جدار قرار می‌گیرد.

۲۲۷. ضخامت لایه هوا در دیوار ترومب چند سانتی متر است؟

- (۱) ۱/۵ الی ۲/۵ (۲) ۲ الی ۵ (۳) ۸ الی ۱۰ (۴) ۲۵ الی ۳۰

۲۲۸. کدام یک از موارد زیر، در حرکت شبانه روزی باد در یک منطقه صحیح است؟

- (۱) جریان هوا در روز از سمت خشکی به دریا است.
(۲) جریان هوا در مناطق کوهستانی در طول روز به سمت بالا است.
(۳) جریان هوا در مناطق کوهستانی در طول شب به سمت بالا است.

۴) جریان هوا در مناطق کوهستانی در طول روز به سمت پایین است.

۲۲۹. حداکثر زمان برای تسلیم برنامه زمانی تفضیلی اجرای کار پس از تاریخ مبادله پیمان، چند ماه است؟

- ۱) ۱ ۲) ۲ ۳) ۳ ۴) ۴

۲۳۰. هرگاه دوگانگی و تعارض در اسناد و مدارک پیمان مربوط به مشخصات فنی کار باشد، اولویت به ترتیب با کدام یک از موارد زیر می‌باشد؟

- ۱) نقشه‌های اجرایی ۲) متره و برآورد
۳) مشخصات فنی عمومی ۴) دستورالعمل‌ها و استانداردهای فنی

۲۳۱. به قیمت‌های جدید، چه ضرایبی را باید اعمال نمود؟

- ۱) ارتفاع ۲) بالاسری ۳) تجهیز کارگاه ۴) طبقات

۲۳۲. مشاور موظف است هر نوع اخطار اجرای کار را به کدام مرجع ابلاغ نماید؟

- ۱) مجری ۲) ناظر مقیم ۳) رئیس کارگاه ۴) مدیر طرح

۲۳۳. کدامیک از ابزارها و تکنیک‌های زیر، در حوزه دانش مدیریت کیفیت قرارداد؟

- ۱) هیستوگرام منابع ۲) ماتریس تخصیص
۳) دیاگرام‌های پارتو ۴) شبیه سازی مونث کارلو

۲۳۴. مدت رسیدگی و ارسال صورت وضعیت قطعی توسط مهندس مشاور، چند روز است؟

- ۱) ۳۰ ۲) ۴۵ ۳) ۶۰ ۴) ۹۰

۲۳۵. مهلت پیمانکاری برای تحویل زمین از کارفرما، حداکثر چند روز پس از تاریخ مبادله پیمان می‌باشد؟

- ۱) ۷ ۲) ۱۵ ۳) ۳۰ ۴) ۶۰

شماره سؤال	گزینه صحیح
۶۱	۲
۶۲	۴
۶۳	۳
۶۴	۱
۶۵	۲
۶۶	۳
۶۷	۱
۶۸	۴
۶۹	۳
۷۰	۴
۷۱	۳
۷۲	۲
۷۳	۴
۷۴	۴
۷۵	۲
۷۶	۱
۷۷	۳
۷۸	۲
۷۹	۳
۸۰	۲
۸۱	۱
۸۲	۳
۸۳	۳
۸۴	۴
۸۵	۴
۸۶	۲
۸۷	۴
۸۸	۱
۸۹	۱
۹۰	۳

شماره سؤال	گزینه صحیح
۳۱	۳
۳۲	۴
۳۳	۱
۳۴	۲
۳۵	۴
۳۶	۴
۳۷	۱
۳۸	۳
۳۹	۲
۴۰	۳
۴۱	۴
۴۲	۳
۴۳	۲
۴۴	۳
۴۵	۲
۴۶	۳
۴۷	۳
۴۸	۴
۴۹	۳
۵۰	۳
۵۱	۱
۵۲	۱
۵۳	۴
۵۴	۴
۵۵	۱
۵۶	۲
۵۷	-
۵۸	۲
۵۹	۴
۶۰	۲

شماره سؤال	گزینه صحیح
۱	۲
۲	۴
۳	۱
۴	۱
۵	۳
۶	۴
۷	۲
۸	۴
۹	۳
۱۰	۲
۱۱	۲
۱۲	۴
۱۳	۳
۱۴	۱
۱۵	۲
۱۶	۴
۱۷	۱
۱۸	۱
۱۹	۳
۲۰	۳
۲۱	۲
۲۲	۱
۲۳	۱
۲۴	۲
۲۵	۱
۲۶	۴
۲۷	۴
۲۸	۴
۲۹	۴
۳۰	۴

گزینه صحیح	شماره سؤال
۲	۱۵۳
۳	۱۵۴
۳	۱۵۵
۱	۱۵۶
۲	۱۵۷
۲	۱۵۸
۲	۱۵۹
۱	۱۶۰
۲	۱۶۱
۴	۱۶۲
۴	۱۶۳
۲	۱۶۴
۱	۱۶۵
۴	۱۶۶
۳	۱۶۷
۴	۱۶۸
۳	۱۶۹
۲	۱۷۰
۳	۱۷۱
۴	۱۷۲
۱	۱۷۳
۳	۱۷۴
۳	۱۷۵
۱	۱۷۶
۱	۱۷۷
۳	۱۷۸
۳	۱۷۹
۴	۱۸۰
۲	۱۸۱
۱	۱۸۲
۴	۱۸۳

گزینه صحیح	شماره سؤال
۳	۱۲۲
۱	۱۲۳
۲	۱۲۴
۴	۱۲۵
۳	۱۲۶
۱	۱۲۷
۴	۱۲۸
۱	۱۲۹
۲	۱۳۰
۴	۱۳۱
۴	۱۳۲
۳	۱۳۳
۳	۱۳۴
۴	۱۳۵
۳	۱۳۶
۳	۱۳۷
۴	۱۳۸
۳	۱۳۹
۲	۱۴۰
۲	۱۴۱
۱	۱۴۲
۴	۱۴۳
۳	۱۴۴
۱	۱۴۵
۲	۱۴۶
۲	۱۴۷
۴	۱۴۸
۲	۱۴۹
۱	۱۵۰
۳	۱۵۱
۱	۱۵۲

گزینه صحیح	شماره سؤال
۳	۹۱
۲	۹۲
۴	۹۳
۴	۹۴
۲	۹۵
۴	۹۶
۲	۹۷
۳	۹۸
۳	۹۹
۳	۱۰۰
۲	۱۰۱
۴	۱۰۲
۱	۱۰۳
۱	۱۰۴
۴	۱۰۵
۴	۱۰۶
۲	۱۰۷
۴	۱۰۸
۱	۱۰۹
۲	۱۱۰
۱	۱۱۱
۲	۱۱۲
۲	۱۱۳
۲	۱۱۴
۲	۱۱۵
۲	۱۱۶
۲	۱۱۷
۱	۱۱۸
۲	۱۱۹
-	۱۲۰
۲	۱۲۱

گزینه صحیح	شماره سؤال
۱	۲۱۵
۱	۲۱۶
۱	۲۱۷
۴	۲۱۸
۴	۲۱۹
۲	۲۲۰
۴	۲۲۱
۳	۲۲۲
۲	۲۲۳
۱	۲۲۴
۳	۲۲۵
۳	۲۲۶
۳	۲۲۷
۲	۲۲۸
۱	۲۲۹
۱	۲۳۰
۲	۲۳۱
۳	۲۳۲
۳	۲۳۳
۴	۲۳۴
۳	۲۳۵

گزینه صحیح	شماره سؤال
۱	۱۸۴
۳	۱۸۵
۲	۱۸۶
۳	۱۸۷
۴	۱۸۸
۴	۱۸۹
۱	۱۹۰
۲	۱۹۱
۳	۱۹۲
۴	۱۹۳
۲	۱۹۴
۳	۱۹۵
۳	۱۹۶
۲	۱۹۷
۴	۱۹۸
۱	۱۹۹
۳	۲۰۰
۳	۲۰۱
۱	۲۰۲
۲	۲۰۳
۱	۲۰۴
۲	۲۰۵
۴	۲۰۶
۳	۲۰۷
۴	۲۰۸
۳	۲۰۹
۲	۲۱۰
۴	۲۱۱
۱	۲۱۲
۱	۲۱۳
۲	۲۱۴