

# سؤالات آزمونهای استخدامی رشته

به همراه پاسخنامه تشریحی

[WWW.IRANARZE.IR](http://WWW.IRANARZE.IR)

## حسابداری

«اقتصاد خرد»

## اقتصاد خرد

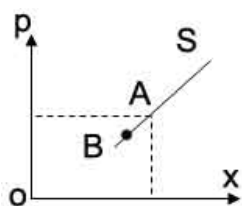
۱. کدام یک از موارد زیر در حوزه بررسی اقتصاد کلان قرار ندارد؟

- (۱) مقایسه رشد تولید در بخش صنعت و کشاورزی
- (۲) بررسی مکانیزم قیمت در مؤسسات انحصاری
- (۳) بررسی الگوهای توسعه اقتصادی
- (۴) مطالعه تأثیر افزایش صادرات غیر نفتی در ایجاد اشتغال

۲. در صورت ثبات سایر شرایط چنانچه قیمت یکی از کالاهای مکمل کاهش یابد، تقاضا برای دیگری :

- (۱) افزایش می یابد
- (۲) ثابت می ماند
- (۳) کاهش می یابد
- (۴) مشخص نیست

۳. نقطه A بر روی منحنی عرضه مبین ۵۰۰ واحد کالای عرضه شده را در قیمت ۳۰۰ ریال نشان می دهد. برای



آنکه نقطه A به B منتقل شود، کدام شرط لازم است؟

- (۱) کمک های اقتصادی دولت به عرضه کننده
- (۲) تخفیف های مالیاتی
- (۳) کاهش قیمت کالای مورد نظر
- (۴) فراوانی نهاده های عوامل تولید

۴. در یک بازار رقابت کامل :

- (۱) فروشنده انفرادی می تواند قیمت بازار را کنترل کند
- (۲) کالای مکمل یا به هم پیوسته به فروش می رسد
- (۳) فروشندگان در تعیین قیمت نیروی بیشتری نسبت به خریداران دارند
- (۴) سهم هر خریدار و فروشنده نسبت به حجم بازار بسیار کم است

۵. تابع تقاضا برای کالای به صورت  $p = 20 - 4q$  می باشد. در چه قیمتی برای این کالا تقاضا وجود ندارد.

- (۱) ۲۰
- (۲) ۱۰
- (۳) ۸۰
- (۴) ۵

۶. چنانچه کاهش تقاضا برای کالایی به علت افزایش درآمد باشد آن کالا یک کالای :

- (۱) لوکس است
- (۲) پست است
- (۳) عادی است
- (۴) می تواند عادی و پست باشد

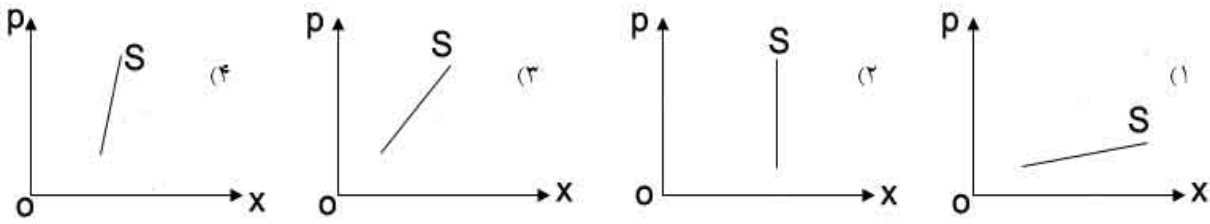
۷. در صورتی که معادلات عرضه و تقاضا برای کالایی به صورت مقابل باشد مقدار کالایی که در شرایط تعادل

خرید و فروش می شود چقدر است؟

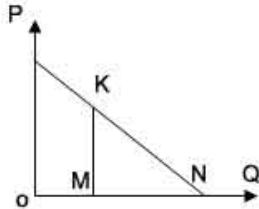
$$\begin{cases} qd_x = 2800 - 4p \\ qd_x = 10p - 350 \end{cases}$$

- (۱) ۴۲۰۰
- (۲) ۱۷۵۰
- (۳) ۱۶۰۰
- (۴) ۲۱۰۰

۸. منحنی عرضه بلند مدت کدام است؟



۹. با توجه به نمودار زیر، کشش قیمتی در نقطه K برابر است با: در صورتی که  $ON = 12$  و  $OM = 6$  باشند.



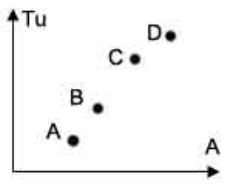
(۲) ۲

(۱) ۱

(۴) ۱۸

(۳)  $\frac{1}{2}$

۱۰. نمودار زیر منحنی مطلوبیت کل حاصل از مصرف کالای X را نشان می‌دهد.



نزولی بودن مطلوبیت نهایی از چه نقطه ای شروع می‌شود؟

(۲) C

(۱) D

(۴) B

(۳) A

۱۱. اگر تابع مطلوبیت کل مصرف کننده به شکل زیر باشد. تابع مطلوبیت نهایی وی کدام است؟

$$Tu = 200 + 16q^2 + 6q - 8q^3$$

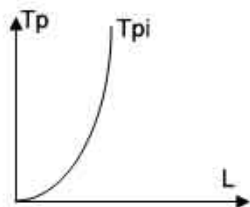
(۲)  $Mu = 6 + 32q - 24q^2$

(۱)  $Mu = 8q^2 - 6p^2 + 16$

(۴)  $Mu = 12 - 48p$

(۳)  $Mu = 100 + 8q + 3q^2 - 4q^3$

۱۲. اگر تابع تولید به صورت منحنی زیر باشد در کدام مرحله نیروی کار قرار داریم؟



(۲) دوم

(۱) مشخص نیست

(۴) سوم

(۳) اول

۱۳. معادله درآمد کل مؤسسه تولیدی آلفا به صورت  $TR = 1200q - q^2$  می‌باشد. معادله درآمد متوسط

مؤسسه کدام است؟

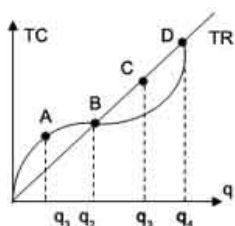
(۲)  $AR = 1200 - q$

(۱)  $AR = 600q - q^2$

(۴)  $AR = 4q$

(۳)  $AR = 600q - \frac{1}{2}q^2$

۱۴. در شکل زیر تابع درآمد کل و هزینه کل رسم شده‌اند. حداکثر سود در چند واحد تولید به دست می‌آید؟



- (۱)  $q_3$  واحد  
(۲)  $q_4$  واحد  
(۳)  $q_1$  واحد  
(۴)  $q_2$  واحد

۱۵. کاربرد تکنولوژی پیشرفته در عمل تولید موجب:

- (۱) به شرایط ترکیب عوامل بستگی دارد  
(۲) در منحنی‌های هزینه تغییری ایجاد نمی‌کند  
(۳) انتقال منحنی‌های هزینه به سمت بالا می‌شود.  
(۴) انتقال منحنی‌های هزینه به سمت پایین می‌شود.

۱۶. در صورت ثبات سایر شرایط چنانچه قیمت یکی از کالاهای مکمل کاهش یابد، تقاضا برای دیگری:

- (۱) افزایش می‌یابد.  
(۲) کاهش می‌یابد  
(۳) ثابت می‌ماند  
(۴) تفاوتی نمی‌نماید.

۱۷. در رسم منحنی عرضه کدام یک از عوامل زیر ثابت فرض نمی‌شود؟

- (۱) ضرایب مالیاتی بر تولید مؤسسه  
(۲) هزینه تولید  
(۳) تکنولوژی  
(۴) قیمت کالای عرضه شده

۱۸. پایین نگه داشتن بهای ارزهای خارجی به منظور مبارزه با تورم چه پی‌آمدی دارد؟

- (۱) کاهش واردات  
(۲) افزایش صادرات  
(۳) تضعیف بنیه تولیدات داخلی  
(۴) تقویت پایه‌های استقلال اقتصادی کشور

۱۹. با افزایش نرخ فرانک در بازار تهران کدام گروه زیان می‌کنند؟

- (۱) جهانگردان فرانسوی در تهران  
(۲) صنایع مصرفی وابسته به مواد اولیه صنعتی فرانسه  
(۳) کارشناسان فرانسوی در تهران  
(۴) صادرکنندگان کالای مصرفی در فرانسه

۲۰. در تقویت مقداری پول که به وسیله فیش با فرمول  $P = \frac{M.V + M'.V'}{T}$  بیان شده به ترتیب  $V'$  و  $M'$  چه عواملی هستند؟

- (۱) سرعت گردش سپرده‌های دیداری - حجم پول تحریری

۲) سرعت گردش پول تحریری - حجم پول تحریری

۳) سرعت گردش پول حقیقی - حجم شبه پول

۴) سرعت گردش پول بانکی - حجم پول بانکی

۲۱. اگر تقاضا برای کالایی که مصرف عام دارد به میزان قابل توجهی افزایش یابد، کدام عامل از تغییرات قیمت این کالا جلوگیری می کند؟

۱) افزایش آهنگ عرضه

۲) اعلام قیمت های تثبیتی به وسیله دولت

۳) افزایش عرضه سایر کالاها

۴) افزایش درآمد مصرف کنندگان

۲۲. درآمد ملی جامعه بین کدام گروه زیر توزیع می شود؟

۱) صاحبان سرمایه و طبیعت

۲) صاحبان عوامل تولید

۳) کارگران و کشاورزان

۴) کارگران، کشاورزان و صاحبان سرمایه

۲۳. اگر شاخص قیمت ها در دو سال متوالی به ترتیب ۱۲۵ و ۱۷۵ باشد. نرخ تورم در سال دوم نسبت به سال اول چند درصد است؟

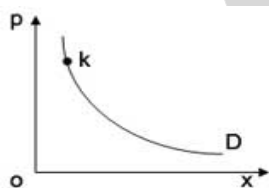
۱) ۲۰

۲) ۵۰

۳) ۴۰

۴) ۷۵

۲۴. در نمودار زیر D منحنی تقاضای کالا X را نشان می دهد. کشش تقاضا در نقطه k چگونه است؟



۱) کوچک تر از یک

۲) بزرگ تر از یک

۳) مساوی یک

۴) صفر

۲۵. اطلاعات زیر در مورد تولید موسسه ای در دست است. متوسط هزینه ثابت در سطح ۵ واحد کالا کدام است؟

۱) ۲۵

۲) ۳۰

۳) ۲۰

۴) ۳۵

۱۷۵	۱۵۰	هزینه کل
۶	۵	تولید
۷۵	۵۰	هزینه تعمیر

۲۶. محصول ناخالص ملی جامعه ای در دو سال متوالی به ترتیب ۵۰۰۰ و ۶۰۰۰ ریال شده است. در صورتی که نرخ تورم سالیانه ۱۲٪ باشد رشد قطعی محصول ناخالص ملی چند درصد است؟

۱) ۱۰ درصد

۲) ۱۲ درصد

۳) ۲۰ درصد

۴) ۸ درصد

۲۷. با توجه به جدول زیر افزایش حقیقی G.N.P در سال ۷۵ نسبت به سال ۷۴ کدام است؟  
 (۱) صفر (۲) ۵۰ (۳) ۱۰۰ (۴) نامشخص

سال	G.N.P به ریال	شاخص قیمت‌ها
۷۴	۲۰۰	۲۴۰
۷۵	۳۰۰	۳۶۰

۲۸. اگر در سال  $n$  ام و  $m$  ام مقادیر تولید و قیمت‌های مربوط در حساب‌های ملی به شرح زیر باشد:  
 $P_n = 140, q_m = 250, p_n = 100, q_n = 200$   
 افزایش اسمی و واقعی G.N.P در سال  $m$  ام  
 نسبت به سال  $n$  ام کدام است؟

(۱) ۵۰۰۰ - ۱۰۰۰۰ (۲) ۱۵۰۰۰ - ۵۰۰۰ (۳) ۱۵۰۰۰ - ۱۰۰۰۰ (۴) ۱۰۰۰۰ - ۱۰۰۰۰

۲۹. اگر قیمت کالا برای هر واحد ۵۰ ریال و کشش تقاضا برابر ۲ باشد درآمد نهایی چند ریال است؟  
 (۱) ۵۰ ریال (۲) ۷۵ ریال (۳) ۱۰۰ ریال (۴) ۲۵ ریال

۳۰. تابع هزینه کل یک موسسه تولیدی به شکل  $T.C = 6q^2 + 96$  می‌باشد، تابع متوسط هزینه متغیر کدام است؟

(۱)  $A.V.C = 6q$  (۲)  $A.V.C = q^2$  (۳)  $A.V.C = 2q$  (۴)  $A.V.C = 6q + 1$

۳۱. مورد مربوط به مطالعات «اقتصاد خرد» کدام است؟

(۱) درآمد ملی (۲) شاخص کلی قیمت‌ها  
 (۳) تولید خالص ملی (۴) قیمت تک تک کالاها

۳۲. «خرید بخش اعظم کالایی در اوایل مدت زمان کوتاه به امید فروش در آینده با قیمت گران‌تر» بر «مصرف عمومی» چه تأثیری دارد؟

(۱) افزایش در اوایل (۲) یکنواخت کردن در طول مدت  
 (۳) با بهنجار نمودن در طول مدت (۴) کاهش در اواخر

۳۳. «چه کالایی» بیش از هر کالای دیگر، دارای مصرف مختلف است؟

(۱) پول (۲) آب (۳) آهن (۴) هوا

۳۴. «عامل مشترک» تعیین کننده «هم عرضه و هم تقاضا» چیست؟

(۱) قیمت کالاها (۲) هدف تولید کننده (۳) سطح معلومات فنی (۴) درآمد خانواده‌ها

۳۵. تدوین «تئوری مدرن مطلوبیت» مدیون کوشش کیست؟  
 (۱) استنلی جونز (۲) منگر (۳) والراس (۴) هر سه
۳۶. در منحنی‌های انگل (engel)، برای کالاهای X و Y، چه عاملی «متغیر» فرض می‌شود؟  
 (۱) قیمت کالاها (۲) سلیقه مصرف کننده (۳) درآمد او (۴) میزان برتری کالاها از نظر وی
۳۷. «هزینه تولیدی غیر آشکار» کدام است؟  
 (۱) مواد اولیه (۲) دستمزد (۳) مواد نیمه ساخته (۴) حقوق مالک اداره کننده مؤسسه
۳۸. بستن مالیات مقطوع (بدون در نظر گرفتن تولیدات) بر بنگاه انحصاری را «چه شخصی» متحمل می‌شود؟  
 (۱) دولت (۲) مصرف کننده (۳) صاحب انحصار (۴) هر سه
۳۹. در «چه نوع بازاری» تعداد فروشندگان یک کالای بخصوص، زیاد، اما کالای هر فروشنده برای مصرف کنندگان به نحوی از کالای سایر فروشندگان، قابل تشخیص است؟  
 (۱) رقابت خالص (۲) انحصار چندجانبه (۳) رقابت انحصاری (۴) انحصار خالص
۴۰. تابع تقاضای کالایی به صورت  $Q = 20 - 2/5P$  بوده، «ضریب کشش تقاضا» نسبت به قیمت  $P=6$  چقدر می‌شود؟  
 (۱)  $2/5$  (۲) ۳ (۳) ۵ (۴)  $7/5$
۴۱. تابع منحنی تقاضای کالای تولیدی انحصارگری  $Q = 100 - \frac{1}{2}Q$  و تابع هزینه کل آن  $TC = 2100 + \frac{1}{2}Q^2$  بوده، با «چه قیمت»، سود این انحصارگر به حداکثر می‌رسد؟  
 (۱) ۵۰ (۲) ۴۰۰ (۳) ۴۲۵ (۴) ۷۵
۴۲. تابع تقاضا  $P = 25 - 3Q$  بوده، درآمد نهایی در سطح تولید  $Q = 2$ ، چقدر است؟  
 (۱) ۱۲ (۲) ۱۳ (۳) ۲۲ (۴) ۲۳
۴۳. تابع مطلوبیت مصرف کننده  $U = q_1 \cdot q_2$  درآمد او ۲۴۰، قیمت کالاها  $P_1 = 8$ ،  $P_2 = 10$ ، رفتار وی عقلایی بوده، مقادیر مصرف او برای رسیدن به حداکثر مطلوبیت، به صورت، «چه مجموعه ای از دو کالا» است؟  
 (۱) ۳۰ و ۲۴ (۲) ۱۸ و ۱۰ (۳) ۱۵ و ۱۲ (۴) ۸ و ۱۰

۴۴. تابع هزینه کل یک واحد تولیدی به صورت  $TC = 5Q - 4Q^2 + 2Q^3 + 350$  بوده، هزینه متوسط کل، برای ۱۰ واحد تولید، «چه مبلغ» است؟

- (۱) ۱۶۵ (۲) ۲۰۰ (۳) ۴۰۰ (۴) ۵۱۵

۴۵. چه سیستمی از منحنی‌ها، هیچ‌گاه همدیگر را قطع نمی‌کنند، نسبت به مبدأ مختصات «محدب» شیب آن‌ها به طرف پایین و به سمت راست است؟

- (۱) بی تفاوتی (۲) درآمد (۳) مصنوعی (۴) هزینه

۴۶. «حسابرسی دستگاه‌های دولتی ایران» به عهده «چه موسسه‌ای» است؟

- (۱) دیوان محاسبات (۲) بازرسان قانونی  
(۳) سازمان حسابرسی (۴) وزارت امور اقتصادی و دارایی

۴۷. حسابرس داخلی، از نظر حدود مسئولیت، به «چه کسانی» پاسخگو هستند؟

- (۱) رئیس حسابداری (۲) مدیران مؤسسه (۳) حسابرس مستقل (۴) اشخاص ثالث

۴۸. «موضوع اصلی» مورد رسیدگی حسابرسی مستقل، چیست؟

- (۱) صورت‌های مالی (۲) دفاتر حسابداری (۳) اسناد و مدارک (۴) هر سه مورد

۴۹. مسئول اصلی صحت صورت‌های مالی مؤسسه مورد رسیدگی، «چه کسی» است؟

- (۱) حسابدار (۲) حسابرس داخلی (۳) صاحب کار (۴) حسابرس مستقل

۵۰. گزارش حسابرس «از لحاظ نوع اظهار نظر» وقتی بجز موارد مشخصی، بقیه مطالب مندرج در صورت‌های مالی، مورد تأیید باشد، «چگونه» است؟

- (۱) مقبول (۲) مردود (۳) مشروط (۴) عدم اظهار نظر

۵۱. پیشنهاد اصلاح اشتباهات اساسی به صاحب کار، به «کدام اصل حسابرسی» مربوط می‌گردد؟

- (۱) اهمیت (۲) بی طرفی (۳) رازداری (۴) افشای حقایق

۵۲. کسب اطلاعات و مدارک کافی و قابل اطمینان جهت اظهار نظر بر مبنای آن‌ها نسبت به صورت‌های مالی

مؤسسه مورد رسیدگی، مربوط به «کدام استاندارد حسابرسی» می‌شود؟

- (۱) عمومی (۲) گزارشگری  
(۳) اجرای عملیات (۴) اعمال مراقبت‌های تخصصی

۵۳. کدام، از «کنترل‌های داخلی عملیاتی» است؟

- (۱) نگاهداری حساب‌های کنترل (۲) تهیه صورت مغایرت بانکی

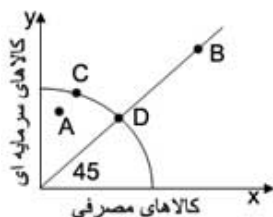


۳) کنترل مرغوبیت کالا

۴) تهیه نوار جمع فروش روزانه

۵۴. در کدام یک از نقاط منحنی امکانات تولیدی مقابل :

بیشترین احتمال سریع ترین نرخ رشد اقتصادی در دوره زمانی آینده فراهم می شود؟



B (۲)

A (۱)

D (۴)

C (۳)

۵۵. «نظام قیمت» در فراهم آوردن «چه نوع کالایی» به مقدار مطلوب، ناتوان است؟

(۴) مکمل

(۳) عمومی

(۲) جانشین

(۱) مصرفی

۵۶. فروشندگان به تعداد کافی زیاد کالاهای متمایز از هم که فعالیت هر یک از آنان، تحت تأثیر محسوس فعالیت

سایرین نباشد، چه نوع بازاری، را به وجود می آورد؟

(۱) انحصار خالص (۲) رقابت انحصاری (۳) انحصار چند جانبه (۴) رقابت خالص

۵۷. «درآمد نهایی» در سطح تولید  $Q = 5$  واحد، وقتی تابع تقاضا به صورت  $P = 40 - 3Q$  بوده، چقدر است؟

(۴) ۲۴

(۳) ۱۵

(۲) ۱۰

(۱) ۸

۵۸. مزیت نسبی برای مدیر یک کارخانه فرضی که می توانسته بهتر از کس «ماشین کند، کامیون براند، و شیشه

پاک نماید» در چیست؟

(۱) ماشین نویسی (۲) شیشه پاک کنی (۳) کامیون رانی (۴) اداره کارخانه

۵۹. تابع هزینه کل یک انحصارگر و توابع تقاضا در دو بازار جداگانه برای کالای وی بوده، او با عرضه «چه

مقادیری» کالا به این دو بازار، حداکثر سود را می برد؟

(۴) ۵ و ۲۰

(۳) ۴ و ۱۵

(۲) ۳ و ۱۰

(۱) ۲ و ۹

۶۰. با فرض اینکه : IC - هزینه دستمزدهای غیر آشکار، OC - هزینه فرصت یا امکانات دیگر منابع برای سرمایه

گذاری صاحبان سرمایه، NI - سود مؤسسه که توسط حسابداران تعیین می گردد و EP - سود اقتصادی

باشد، کدام رابطه زیر درست است؟

(۲)  $EP = NI - OC$

(۱)  $EP = NI + IC$

(۴)  $EP = NI - (IC + OC)$

(۳)  $EP = NI + (IC + OC)$

## پاسخ‌های تشریحی اقتصاد خرد

۱. پاسخ (۲) صحیح است.

در اقتصاد خرد یا تئوری قیمت، رفتار اقتصادی تصمیم گیرندگان واحدهای انفرادی، نظیر مصرف کنندگان، صاحبان منابع و بنگاه های تجاری را در یک اقتصاد آزاد مورد مطالعه قرار می دهد. در مقایسه اقتصاد خرد با کلان، این وظیفه را می توان برای تئوری اقتصاد کلان قائل شد که سطح کل اقتصادی نظیر سطح کل محصول، سطح درآمد ملی، سطح کل انتقال و سطح عمومی شاخص قیمت ها در اقتصادی که به طور کلی نگریسته می شود مورد مطالعه قرار می گیرد.

۲. پاسخ (۱) صحیح است.

در بحث عوامل مؤثر بر کشش قیمتی تقاضا چهار عامل ۱- وجود کالاهای جانشین ۲- اهمیت و موقعیت کالا در بودجه مصرف کننده ۳- موارد استفاده کالا (که مورد بحث این سؤال می باشد) ۴- طول زمان مؤثر می باشد.

۳. پاسخ (۳) صحیح است.

کمک های اقتصادی دولت به عرضه کنندگان و تضعیف های مالیاتی و فراوانی نهادهای عوامل تولید هر سه باعث تغییر کل منفی می شوند اما (کاهش قیمت کالای مورد نظر) باعث انتقال نقطه A به B می شود.

۴. پاسخ (۴) صحیح است.

بازار رقابت کامل، بازاری است که در آن تعداد خریداران و فروشندگان زیاد باشد، کالاها و همگن باشند. منابع تولیدی تحرک کامل داشته باشند و دانش و اطلاعات کامل باشد. در بازار رقابت کامل تمامی بنگاه های موجود در یک صنعت قیمت پذیر هستند.

۵. پاسخ (۱) صحیح است.

$$P = 20 - 4q \Rightarrow P = 20 - (4 \times 0) \Rightarrow$$

چون در سؤال آمده که برای کالا تقاضایی وجود ندارد.

$$\boxed{P = 20}$$

پس  $q = 0$  خواهد بود پس  $\Leftarrow$

۶. پاسخ (۲) صحیح است.

اگر قیمت یک کالا کم شود قدرت خرید درآمد ثابت فرد افزایش می یابد (یا همان افزایش درآمد و ثابت بودن قیمت کالا) وقتی این جریان اتفاق می افتد فرد مایل است که اگر کالا یک کالای معمولی باشد مقدار بیشتری از آن کالا خریداری نماید و اگر یک کالای پست باشد مایل به خرید کمتری از آن است.

نکته : کالای پست کالایی است که بین تقاضا برای آن کالا و درآمد مصرف کننده رابطه معکوس وجود دارد.

۷. پاسخ (۴) صحیح است.

چون در صورت سؤال آمده است که در شرایط عادی پس :

$$\Rightarrow qdx = qs_x$$

$$\Rightarrow 2800 - 4p = 10p + 350 \Rightarrow 2800 - 350 = 10p + 4p \Rightarrow$$

$$2450 = 14p \Rightarrow p = \frac{2450}{14} = 175 \Rightarrow p = 175 \Rightarrow \boxed{p = 175}$$

$$q_{sx} = 10(175) + 350 \Rightarrow q_{sx} = 2100$$

۸. پاسخ (۱) صحیح است.

به طور کلی در دوره زمانی آنی (دوره بازار) منحنی عرضه به صورت عمودی و در دوره زمانی کوتاه مدت با قاطعیت بیشتری می توان گفت که منحنی عرضه صعودی است. اما در دوره زمانی بلندمدت تا مباحثی عرضه غالباً صعودی، گاه به طور افقی و یا حتی ممکن است دارای شیبی منحنی باشد.

۹. پاسخ (۱) صحیح است.

۱۰. پاسخ (۱) صحیح است.

از نمودار مشخص است که از نقطه D به بعد مطلوب نهایی به صورت نزولی طی شده است.

$$Tu = 200 + 16q^2 - 6q - 8q^3$$

۱۱. پاسخ (۲) صحیح است.

$$\frac{dta}{da} = \text{تابع مطلوب نهایی} \Rightarrow \boxed{32q + 6 - 24q^2}$$

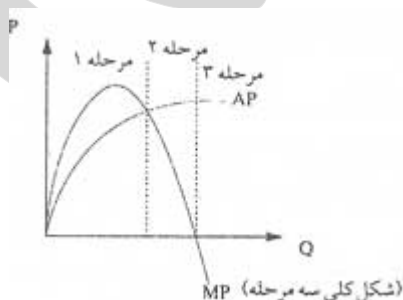
۱۲. پاسخ (۳) صحیح است.

ما می توانیم با استفاده از ارتباط بین منحنی های  $AP_L$  و  $MP_L$  سه مرحله تولید نیروی کار را تعریف کنیم :

۱- مرحله اول از مبدأ تا نقطه ای که  $AP_L$  به حداکثر می رسد قرار دارد.

۲- مرحله دوم از نقطه ای که  $AP_L$  به حداکثر می رسد تا نقطه ای که  $MP_L$  صفر می شود واقع است.

۳- مرحله سوم دامنه ای را که در آن  $MP_L$  منفی می باشد پوشش می دهد.



با توجه به اینکه نمودار TP مسیر صعودی دارد پس منحنی MP بالاتر از منحنی AP قرار گرفته که نشان دهنده

مرحله اول است.

۱۳. پاسخ (۲) صحیح است.

$$AP = \frac{TR}{q} \Rightarrow AP = \frac{1200q - q^2}{q} = 1200 - q$$

۱۴. پاسخ (۱) صحیح است.

هرچه فاصله منحنی TC از TR بیشتر باشد در آن نقطه بیشترین سود صورت گرفته. (نقطه C)

۱۵. پاسخ (۴) صحیح است.

«انتقال منحنی‌های هزینه به سمت پایین می‌شود»

۱۶. پاسخ (۱) صحیح است.

در شرایطی که قیمت یکی از کالاهای مکمل در بازار کاهش یابد، مشخصاً تقاضا برای افزایش می‌یابد.

۱۷. پاسخ (۴) صحیح است.

طبق قانون عرضه با ثابت بودن سایر عوامل، چنانچه قیمت کالا در بازار افزایش یابد، سودآوری تولید افزایش یافته و در نتیجه، انگیزه تولید کننده برای تولید بیشتر، تحریک خواهد شد و به همین دلیل منحنی عرضه صعودی می‌باشد (البته همیشه صعودی نیست)

۱۸. پاسخ (۲) صحیح است.

«باعث تضعیف بقیه تولیدات داخلی می‌شود»

۱۹. پاسخ (۲) صحیح است.

صنایع مصرفی وابسته به مواد اولیه صنعتی فرانسه

۲۰. پاسخ (۲) صحیح است.

$V' =$  سرعت گردش پول تحریری  $M' =$  حجم پول تحریری

۲۱. پاسخ (۲) صحیح است.

«اعداد قیمت‌های تثبیتی به وسیله دولت»

۲۲. پاسخ (۴) صحیح است.

«کارگران، کشاورزان و صاحبان سرمایه» سه گزینه ناقص می‌باشد.

۲۳. پاسخ (۳) صحیح است.

$$\begin{aligned} 125 &\rightarrow \text{سال اول} \\ 175 &\rightarrow \text{سال دوم} \\ \Rightarrow \frac{175}{125} &\rightarrow \frac{175-125}{125} = \%40 \end{aligned}$$

۲۴. پاسخ (۳) صحیح است.

اگر نمودار تقاضا مانند نمودار سؤال باشد (به صورت منحنی هذلولی قائم) در این صورت در کلیه نقاط روی منحنی تقاضا، قدر مطلق کشش قیمتی تقاضا برابر یک می‌باشد.

$$\begin{aligned} |e_p| &= 1 \\ \Rightarrow e_p &= \frac{aQ}{aP} \times \frac{P}{Q} \rightarrow e_p = -KP^{-2} \times \frac{P}{K.P^{-1}} \rightarrow e_p = -1 \rightarrow |e_p| = 1 \end{aligned}$$

۲۵. پاسخ (۳) صحیح است.

هزینه ثابت متوسط از تقسیم ثابت کل بر تعداد واحد کالای تولید شده به دست می‌آید.

$$AF_c = \frac{K}{Q}$$

۲۶. پاسخ (۴) صحیح است.

$$\begin{aligned} 5000 &\rightarrow \text{سال اول} \\ 6000 &\rightarrow \text{سال دوم} \\ \Rightarrow \frac{6000-5000}{5000} = \%20 &\Rightarrow \%20 - \%12 = \%8 \end{aligned}$$

۲۷. پاسخ (۱) صحیح است.

$$\left. \begin{aligned} x &= \frac{200}{240} \\ x &= \frac{300}{360} \end{aligned} \right\} \Rightarrow \frac{y-x}{x} \times 100 = \frac{\left(\frac{300}{360}\right) - \left(\frac{200}{240}\right)}{\left(\frac{200}{240}\right)} \times 100 = \frac{\frac{600-600}{720}}{\frac{200}{240}} \times 100 \Rightarrow \frac{0}{0/83} = 0$$

۲۸. پاسخ (۲) صحیح است.

$$1) \left. \begin{aligned} GNP_n &= 100 \times 200 = 20000 \\ GNP_m &= 140 \times 250 = 35000 \end{aligned} \right\} GNP_m - GNP_n = \boxed{150000}$$

$$\begin{aligned} 2) q_m \times p_n &= 250 \times 100 = 25000 \Rightarrow (q_m \times p_n) - GNP_n \Rightarrow 25000 - 20000 = 50000 \\ \Rightarrow \text{GNP در سال } m \text{ نسبت به سال } n &= \boxed{5000 - 150000} \end{aligned}$$

۲۹. پاسخ (۴) صحیح است.

درآمدهای (MR): تغییر در درآمد کل به ازای یک واحد تغییر در میزان فروش کالا

$$\left. \begin{aligned} MR &= \frac{\Delta TR}{\Delta Q} \\ TR &= P \cdot Q \end{aligned} \right\} \Rightarrow MR = \frac{P \cdot Q}{\Delta Q} \Rightarrow MR = P \left(1 - \frac{1}{|e|}\right) = 50 \left(1 - \frac{1}{2}\right) = 25$$

۳۰. پاسخ (۱) صحیح است.

$$A.V.C = \frac{TVC}{Q} = \frac{SQ^2}{Q} = SQ \Rightarrow AVC = 6q$$

۳۱. پاسخ (۴) صحیح است.

تئوری اقتصاد خرد یا تئوری قیمت، جریان کالاها و خدمات را از بنگاه های تجاری به خانوارها، ترکیب این جریان و چگونگی تعیین قیمت کالاها و خدمات مربوطه مورد مطالعه قرار می دهد.

۳۲. پاسخ (۲) صحیح است.

(یکنواخت کردن در طول مدت)

۳۳. پاسخ (۱) صحیح است.

«پول»

۳۴. پاسخ (۱) صحیح است.

حاصل قیمت، نقش اصلی را در تنظیم فعالیتهای اقتصادی (عرضه و تقاضا) بر عهده دارد.

۳۵. پاسخ (۴) صحیح است.

«استنلی جونز»، «منگر» و «والراس»

۳۶. پاسخ (۳) صحیح است.

با تغییر درآمد پولی مصرف کننده و ثابت ماندن سلیقه و قیمت‌های  $x$  و  $y$  می‌توانیم منحنی «درآمد- مصرف کننده» مصرف کنند؛ و «منحنی انگل» را استخراج نماییم. (نسبت قیمت‌های  $x$  و  $y$  ثابت درآمد تغییر می‌کند)

۳۷. پاسخ (۴) صحیح است.

هزینه آشکار: به کلیه مخارجی می‌گوییم که بنگاه برای خرید و به‌کارگیری نهادهای تولیدی پرداخت می‌شود. مانند هزینه دستمزد و یا قیمت مواد اولیه و یا هزینه حمل و نقل و ...)

هزینه غیر آشکار (پنهان): هزینه منابعی که در مالکیت بنگاه است و در جریان تولید، توسط بنگاه به کار برده می‌شود و بنگاه برای استفاده از آن‌ها، پول نمی‌پردازد. (حقوق مالک اداره کننده موسسه)

۳۸. پاسخ (۳) صحیح است.

«صاحب انحصار متحمل می‌شود»

۳۹. پاسخ (۳) صحیح است.

رقابت انحصاری مربوط به ساختاری از بازار می‌شود که در آن تعداد زیادی از بنگاه‌ها کالاهای مرتبط به هم (ولی نه مشابه یکدیگر) را به فروش می‌رسانند.

۴۰. پاسخ (۲) صحیح است.

$$P = 6$$

$$Q = 20 - 2/5P$$

$$e = \frac{\Delta Q}{\Delta P} \cdot \frac{P}{Q} \Rightarrow$$

$$e = 2/5 \times 1/2 = 3$$

$$\boxed{e = 3}$$

۴۱. پاسخ (۱) صحیح است.

۴۲. پاسخ (۲) صحیح است

$$MR = \frac{\Delta TR}{\Delta Q} \Rightarrow TR = (25 - 3Q) \times Q = 25Q - 3Q^2$$

$$MR = \frac{5TR}{5Q} = 25 - 6Q$$

$$TR = PQ$$

$$MR = 25 - 6(2) = 13 \Rightarrow \boxed{MR = 13} \Leftarrow \text{Q = 2 در برابر MR قرار می‌دهیم}$$

۴۳. پاسخ (۱) صحیح است.

$$\frac{mu_x}{P_x} = \frac{mu_y}{P_y}$$

برای رسیدن به حداکثر مطلوبیت نهایی ناشی از مخارج، مصرف کنند.

مواد یا قیود محدود کننده درآمد و قیمت است.

$x$  ← درآمد پولی فرد است.

$$\begin{cases} m = 240 \\ P_x = 8 \Rightarrow (24, 30) \\ P_y = 10 \end{cases}$$

۴۴. پاسخ (۲) صحیح است.

$$Q = 10 \text{ چون}$$

$$TC = 5Q - 4Q^2 + 2Q^2 + 350$$

پس

↓

$$AC = \frac{TC}{Q} \Rightarrow AC = 5 - 4Q + 2Q^2 + \frac{350}{Q} \Rightarrow AC = 5 - 4(10) + 2(10)^2 + \frac{350}{10} = 200$$

۴۵. پاسخ (۱) صحیح است.

ویژگی منحنی‌های بی تفاوتی : ۱- دارای شیب منفی هستند ۲- نسبت به مبدأ مختصات محدب هستند ۳- همدیگر را قطع نمی‌کنند.

۴۶. پاسخ (۴) صحیح است.

«نظام مختلط»

۴۷. پاسخ (۲) صحیح است.

مهم‌ترین عوامل در تغییر مقدار تقاضا «تغییر در قیمت آن کالا» می‌باشد.

۴۸. پاسخ (۳) صحیح است.

اگر قیمت کالا را ثابت فرض کنیم و متغیرهای دیگر موثر در عرضه کالا را تغییر دهیم، منحنی عرضه را به راست یا چپ منتقل می‌شود که در این حالت می‌گوییم عرضه تغییر کرده. نکته : دانش فنی در اثر بهبود باعث انتقال منحنی به سمت راست می‌شود.

۴۹. پاسخ (۲) صحیح است.

$$e = \frac{\Delta Q}{\Delta P} \times \frac{P}{Q} \Rightarrow e = -\frac{1}{4} \times \frac{40}{5} = -2$$

۵۰. پاسخ (۳) صحیح است.

۵۱. پاسخ (۴) صحیح است.

$$\frac{\Delta Q}{Q} \div \frac{\Delta x}{x} = \frac{\frac{\Delta Q}{Q}}{\frac{\Delta x}{x}} = \frac{\Delta Q}{\Delta x} \times \frac{x}{Q} \Rightarrow y^3 \times \frac{x}{xy^3} \Rightarrow \frac{y^3 x}{y^3 x} = 1$$

۵۲. پاسخ (۴) صحیح است.

$$P = mc$$

$$mc = 2Q - 60 = 40 \Rightarrow 2Q = 100 \Rightarrow \boxed{Q = 500}$$

۵۳. پاسخ (۴) صحیح است.

$$\left. \begin{array}{l} TVC = aQ^3 - bQ^2 + cQ \quad \text{متغیر هزینه تابع} \\ TC = aa^3 - ba^2 + cQ + k \rightarrow \text{تابع هزینه تابع} \end{array} \right\} \Rightarrow$$

$$TC = 100 + 20Q - 2Q^2 - Q^3, Q = 10 \Rightarrow$$

$$TVC = 20(10) - 2(10)^2 + (10)^3 = 200 - 200 + 1000 = 1000 \text{ هزینه متغیر}$$

۵۴. پاسخ (۳) صحیح است.

$$AVC = \frac{TVC}{Q} = \frac{1000}{10} = 100$$

۵۵. پاسخ (۳) صحیح است.

«کالاهای عمومی»

۵۶. پاسخ (۲) صحیح است.

«بازار رقابت انحصاری»

رقابت انحصاری مربوط به ساختاری از بازار است که در آن تعداد زیادی از بنگاه‌ها کالاهای مرتبط به هم (ولی نه مشابه یکدیگر) را به فروش می‌رسانند.

۵۷. پاسخ (۲) صحیح است.

$$\left. \begin{array}{l} MR = \frac{\Delta TR}{\Delta Q} \\ TR = P \cdot Q \end{array} \right\} \Rightarrow TR = 40 - 3Q^2 \Rightarrow MR = \frac{\Delta TR}{\Delta Q} = 40 - 6(5) = 10$$

$$MR = 10$$

۵۸. پاسخ (۴) صحیح است.

«اداره کارخانه»

۵۹. پاسخ (۱) صحیح است.

$$MR = MC$$

$$MR_1 = 10 - 4Q_1 = 2 \Rightarrow Q_1 = 2$$

$$MR_2 = 10 - 2Q_2 = 2 \Rightarrow Q_2 = 2 \Rightarrow (9, 2)$$

۶۰. پاسخ (۴) صحیح است.

(هزینه های پنهان + هزینه های آشکار) - درآمد کل = سود اقتصادی

هزینه های آشکار - درآمد کل = سود حسابداری

$$\Rightarrow \underline{EP} = NI - (IC + OC)$$

سود اقتصادی

iran

arze.ir

مرجع نمونه سؤالات استخدامی